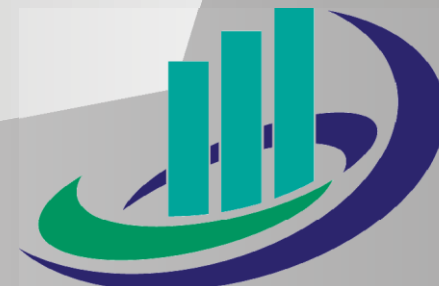


INFORME DE COYUNTURA TRIMESTRAL

3^{er} Trimestre

2017



Dirección General de
Estadística y Censos

ACTIVIDADES PRIMARIAS.....	5
FAENA DE GANADO	6
PARTICIPACIÓN POR MUNICIPIO	6
COMPOSICIÓN DEL GANADO	8
EVOLUCIÓN POR TIPO DE GANADO.....	9
PRODUCCIÓN PESQUERA	10
DESEMBARQUES MARÍTIMOS POR PUERTO.....	10
PRODUCCIÓN DE PETRÓLEO.....	12
PRODUCCIÓN DE GAS NATURAL	14
CONSUMO.....	17
SUPERMERCADOS	18
VENTAS TOTALES PROVINCIALES A PRECIOS CORRIENTES	18
VENTAS TOTALES PROVINCIALES A PRECIOS CONSTANTES	19
MERCADO DEL AUTOMOTOR	22
PATENTAMIENTOS.....	22
PARTICIPACIÓN POR MUNICIPIO	22
EVOLUCIÓN DE LAS INSCRIPCIONES INICIALES	23
CONSUMO APARENTE DE CARNE	25
CONSUMO APARENTE SEGÚN TIPO DE GANADO	26
CARNE OVINA.....	26
CARNE BOVINA DE ORIGEN PROVINCIAL	26
CARNE BOVINA DE ORIGEN EXTRA PROVINCIAL	26
CARNE PORCINA	27
PRECIOS	28
ÍNDICE AUTOPONDERADO DE PRECIOS	29

ANÁLISIS POR RUBROS	30
COMERCIO EXTERIOR.....	32
EXPORTACIONES	33
IMPORTACIONES.....	34
SOCIEDADES COMERCIALES.....	36
COMPOSICIÓN SEGÚN TIPO JURÍDICO Y POR MUNICIPIO	37
MERCADO LABORAL	39
TASAS DE ACTIVIDAD, EMPLEO Y DESEMPLEO	40
TASA DE ACTIVIDAD.....	43
TASA DE EMPLEO	43
TASA DE DESOCUPACIÓN	44
CARACTERIZACIÓN DE LA POBLACIÓN DESOCUPADA	46
PORCENTAJE DE DESOCUPADOS SEGÚN FRANJA ETARIA.....	46
PORCENTAJE DE DESOCUPADOS SEGÚN GÉNERO	47
PORCENTAJE DE DESOCUPADOS SEGÚN POSICIÓN EN EL HOGAR	47
POBLACIÓN DESOCUPADA SEGÚN NIVEL EDUCATIVO	48
POBLACIÓN DESOCUPADA SEGÚN TIEMPO DE FINALIZACIÓN DEL ÚLTIMO TRABAJO	49
INDICADORES DE PRECARIEDAD LABORAL	50
SUBOCUPACIÓN	50
SOBREOCUPACIÓN.....	51
TASA DE NO REGISTRACIÓN.....	51
ESTABILIDAD LABORAL	51
RATIO DE DESOCUPACIÓN ESPECÍFICA DE JEFES DE HOGAR SOBRE DESEMPLEO.....	52
TASA DE DEPENDENCIA	52



CONSTRUCCIÓN.....	53
PERMISOS DE CONSTRUCCIÓN.....	54
SUPERFICIE CUBIERTA AUTORIZADA POR LOS PERMISOS DE EDIFICACIÓN EN LA PROVINCIA	54
SUPERFICIE CUBIERTA AUTORIZADA POR LOS PERMISOS DE EDIFICACIÓN POR MUNICIPIO	55
CONSUMO DE CEMENTO PORTLAND	57
INSUMOS REPRESENTATIVOS PARA LA CONSTRUCCIÓN: VARIACIÓN DEL CONSUMO DE CEMENTO PORTLAND	57



ACTIVIDADES PRIMARIAS

INTRODUCCIÓN

En presente capítulo se muestran los datos que caracterizan la faena de ganado; la producción de petróleo y gas; la actividad pesquera registrada durante el tercer trimestre 2017.

Los datos de la faena de ganado corresponden a la realizada en los mataderos autorizados y controlados por las municipalidades de Puerto Madryn, Trelew, Trevelin, Sarmiento, Gaiman y Comodoro Rivadavia.

El apartado referido a la actividad pesquera se elabora con datos de la Subsecretaría de Pesca y Acuicultura dependiente del Ministerio de Agricultura, Ganadería y Pesca de la Nación, las series refieren a pesca marítima y se utiliza como indicador los desembarcos por puerto. En la provincia de Chubut se registra la actividad de los puertos de Comodoro Rivadavia, Caleta Córdova, Camarones, Rawson y Puerto Madryn.

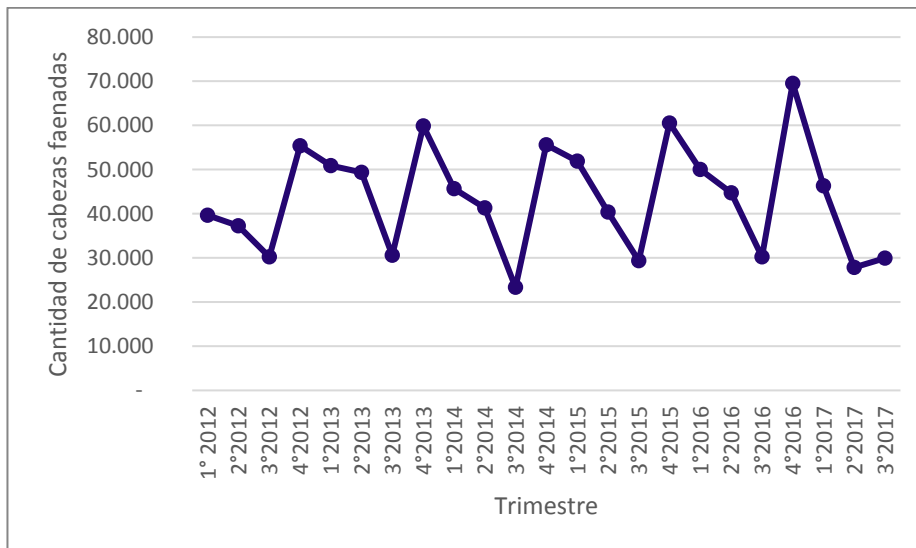
Por último, se presentará un análisis de la evolución de la producción de petróleo y gas en la Provincia de Chubut, y la participación de los mismos en la producción nacional, dichos datos son proporcionados por el Ministerio de Energía y Minería de la Nación de manera mensual.

Es menester analizar este apartado debido a que Argentina posee una alta dependencia de fuentes de energía no renovables como el petróleo, el gas natural y el carbón mineral, las cuales representan el 87% de la matriz energética primaria. Sin embargo, el gas natural constituye el principal componente de esta matriz con una participación superior al 50% en la oferta de energía primaria, resultado de una política de estado implementada desde fines de la década del 40 que logró que este recurso se transforme en un pilar fundamental de la matriz energética nacional.

Faena de Ganado

Para el tercer trimestre, la faena total de ganado presentó un incremento de un 7,6% respecto del período anterior, pasando de 27.852 a 29.961 cabezas faenadas. Y de un 1,0% comparado con el mismo período en el año anterior. Tal y como se observa en el gráfico n°1 en el tercer período del año la faena de ganado presenta los valores más bajos de la serie, con excepción del año 2017, donde los menores valores se presentan en el segundo trimestre, presentando una leve recomposición en el tercer trimestre.

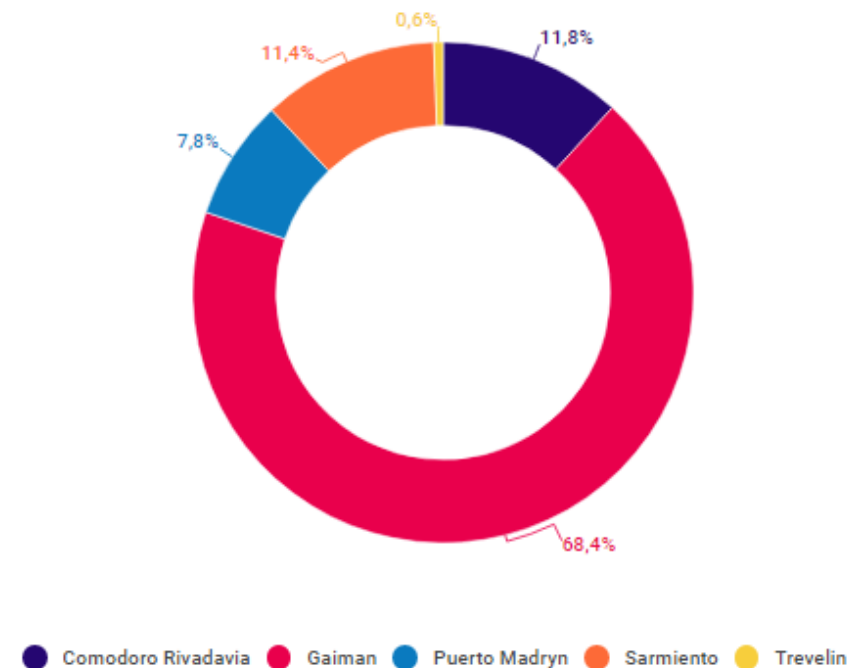
Gráfico n°1. Evolución de la Faena Total de Ganado. Provincia de Chubut. 1° Trimestre 2012-3° Trimestre 2017



Ahora bien, como mencionamos en el párrafo anterior, en el segundo trimestre se observan valores significativamente inferiores a los registrados habitualmente, éste hecho podría encontrar explicación debido a la emergencia climática registrada durante el mes Abril.

Participación por Municipio

Gráfico n°2. Participación por Municipio según Tipo de Ganado. 3° Trimestre 2017

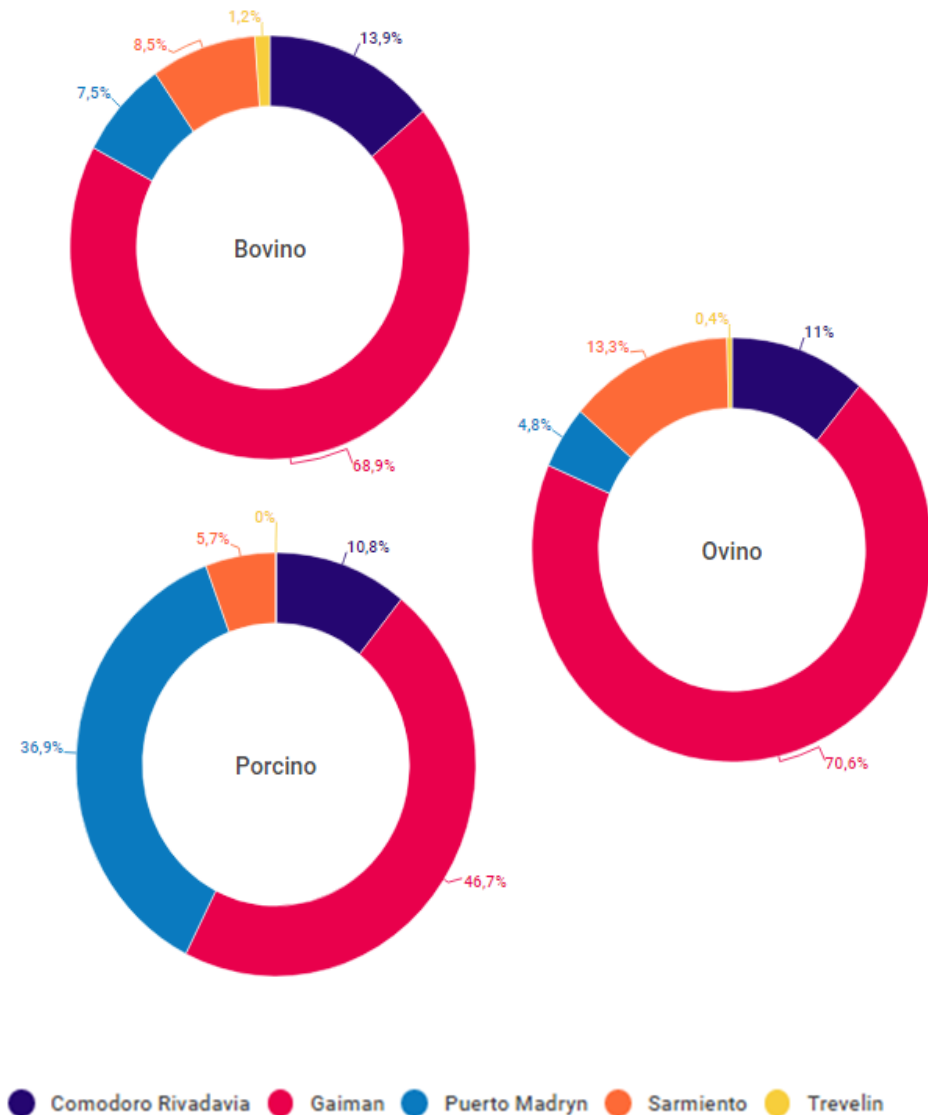


En el tercer trimestre se observa que el municipio que mayor participación tiene es Gaiman con el 68,4% de la faena total registrada durante el tercer trimestre 2017, la cual presentó una caída respecto al trimestre anterior, pasando de representar el 78,0% un 68,4%. Mientras que el 31,6% restante se reparte entre los municipios de Comodoro con un 11,8%, Sarmiento con un 11,4%, Puerto Madryn con un 7,8% y por último Trevelin que representa 0,6%. Comparando los valores con los registrados en el trimestre inmediatamente anterior se observa que los municipios presentados han incrementado su participación.

El municipio de Gaiman es el que mayor representatividad tiene en la faena de ganado de todas las especies. No obstante, a ello, observando la participación en la faena total del Municipio, la faena de ganado porcino es la de participación más baja, representando un 46,7%.

Por otra parte, el municipio de Puerto Madryn ocupa el segundo lugar en la faena de porcinos con un 36,9% de la participación.

Gráfico n°3. Participación por Municipio según Tipo de Ganado. Provincia de Chubut. 3° Trimestre 2017



Composición del Ganado

Para el tercer trimestre, la faena del ganado ovino representa el 64,0% de la faena total registrada en el período, cuya participación se vio reducida respecto al trimestre anterior al igual que la faena de ganado porcino, pasando de 7,4% a 7,1%. Mientras el que ganado bovino aumentó su participación pasando de representar el 24,6% a 28,9%.

Gráfico n°4. Composición del Ganado Faenado Total. Provincia de Chubut. 3° Trimestre 2017

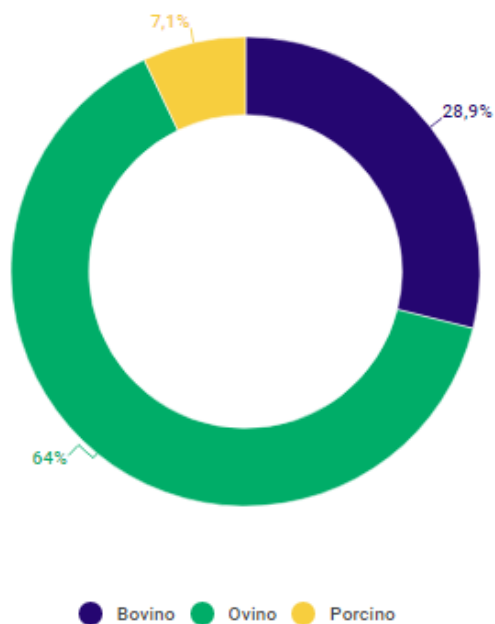
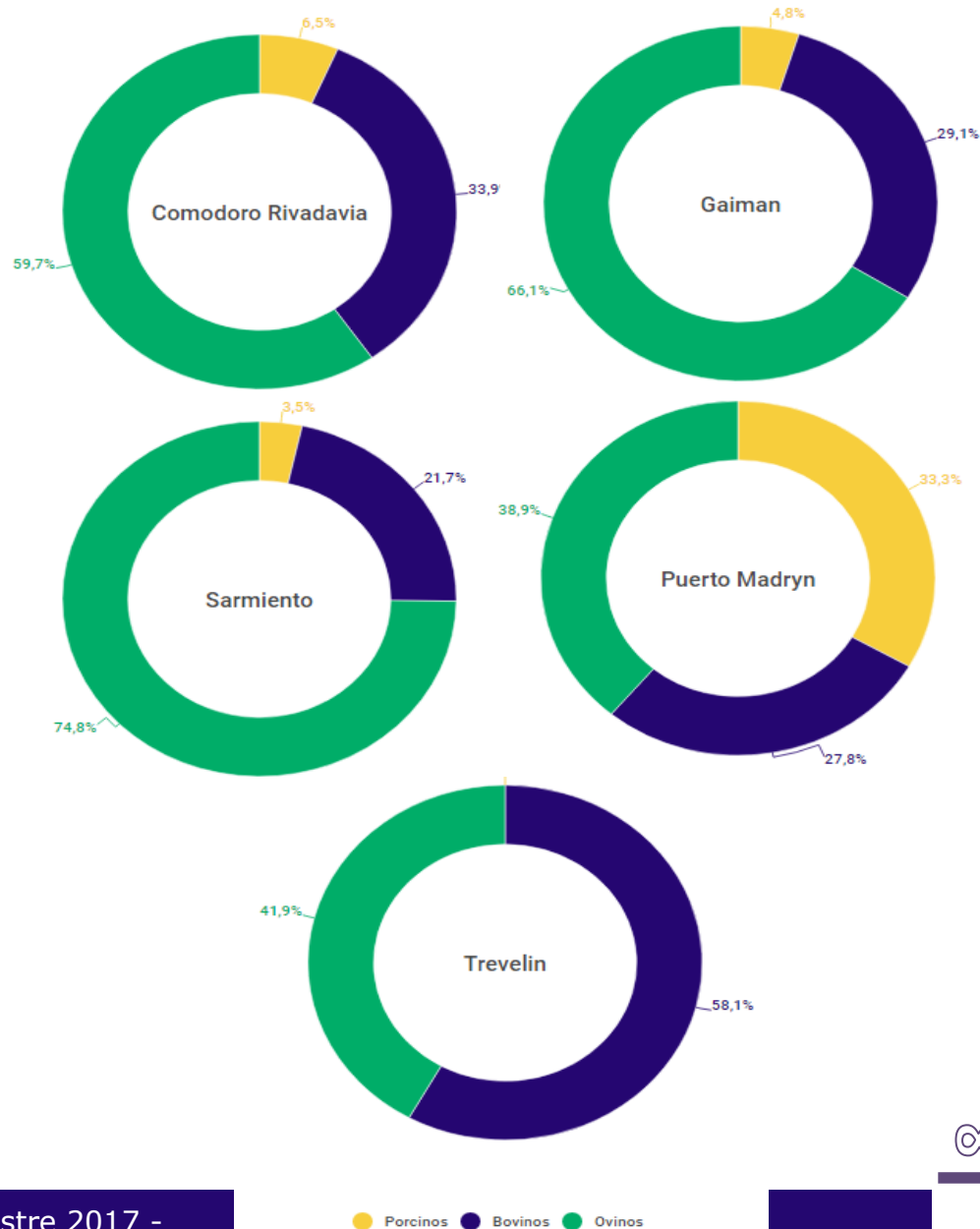


Gráfico n°5. Composición del Ganado Faenado por Municipio. 3° Trimestre 2017



Tal y como se observa en el gráfico n°5, en todos los municipios, la faena de ganado ovino es la que mayor participación posee sobre la faena total. Mientras que la faena de ganado ovino ocupa el segundo lugar en casi la totalidad de los municipios, con excepción del municipio de Puerto Madryn donde dicho puesto es ocupado por la faena de ganado porcino.

Por otra parte, no se observan datos de faena de ganado porcino para el municipio de Trevelin.

Evolución por Tipo de Ganado

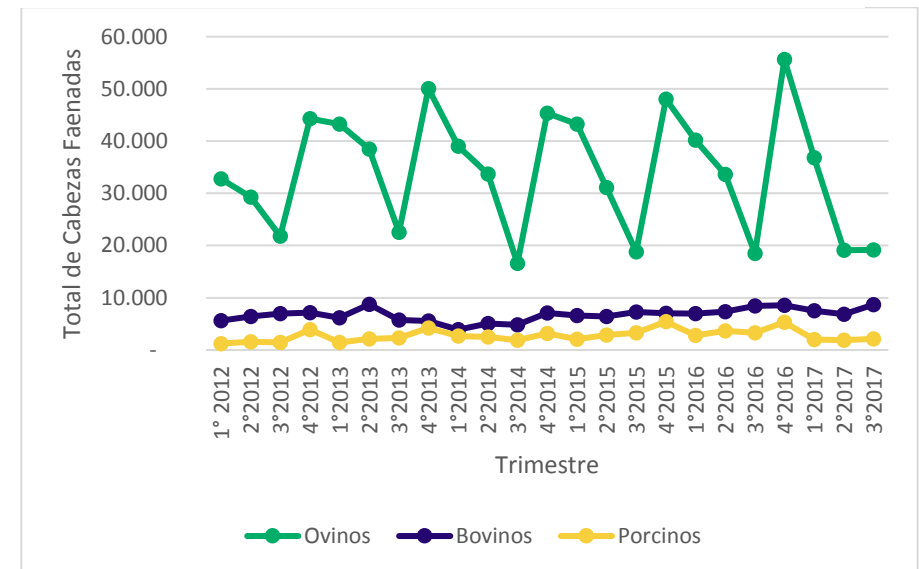
Como se observa en el gráfico n°6, la faena de ganado ovino en Chubut, tiene un comportamiento cíclico, presentando los valores más bajos en el tercer trimestre y en el cuarto trimestre aquellos más altos, este comportamiento se debe al ciclo reproductivo de la especie. No obstante, a ello, en el 2° trimestre del 2017 se presentan valores significativamente inferiores a los que habitualmente se presentan, por lo que, 3° trimestre 2017 se observa una variación positiva respecto del trimestre inmediatamente anterior de un 0,3%. Mientras que comparando los valores con los registrados en el mismo período del año anterior se evidencia una variación porcentual positiva de un 3,5%.

La serie que representa la faena de ganado Bovino evidencia un comportamiento creciente a partir del 1° cuatrimestre 2014. Respecto al trimestre anterior se evidencia un aumento del 26,5% y de un 2,5% respecto

al mismo trimestre en el año anterior. Por otra parte, el valor registrado en el tercer trimestre 2017 es el segundo valor más alto a lo largo de la serie.

Por último, la faena de ganado porcino presenta una caída del 12,0% respecto del trimestre anterior, y la variación interanual fue de un 35,8% negativa.

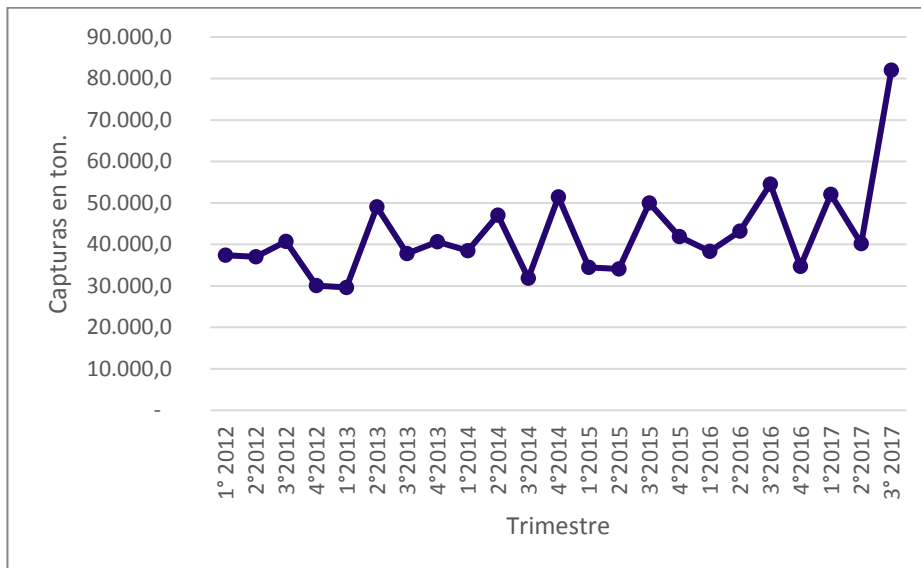
Gráfico n°6. Evolución de la Faena según Tipo de Ganado. Provincia de Chubut. 1° Trimestre 2012-3° Trimestre 2017



Producción Pesquera

Los desembarques marítimos en la provincia de Chubut durante el tercer trimestre alcanzaron las 82.017,1 toneladas, las cuales representan el 39,4% de las capturas totales del país. Para el trimestre de referencia se evidencia un aumento en la participación de la provincia sobre el total de las capturas en el nivel nacional, pasando de representar un 21,1% a un 39,4%.

Gráfico n°7. Evolución de las Toneladas Desembarcadas. Provincia de Chubut. 1° Trimestre 2012-3° Trimestre 2017



Evolución: Con respecto al trimestre anterior, se registró un aumento del 104,2% y un 50,4% comparado con el mismo período de referencia un año anterior. Podemos observar que la serie presenta una tendencia creciente, presentando los valores más altos en el trimestre de referencia.

La serie es oscilante debido a la estacionalidad de la actividad.

Cuadro n°1. Capturas Desembarcadas por Puerto. Provincia de Chubut. 1° Trimestre 2017-3° Trimestre 2017

Área geográfica	1er Trimestre 2017	2do Trimestre 2017	Var % Trimestral	3er Trimestre 2017	Var % Trimestral
Camarones	165,7	165,9	0,1%	1.466,9	784,2%
Comodoro Rivadavia	4.343,6	4.788,1	10,2%	5.175,2	8,1%
Puerto Madryn	15.135,6	21.586,9	42,6%	26.117,5	21,0%
Rawson	32.190,1	18.508,7	-42,5%	7.405,2	-60,0%

Desembarques Marítimos por Puerto

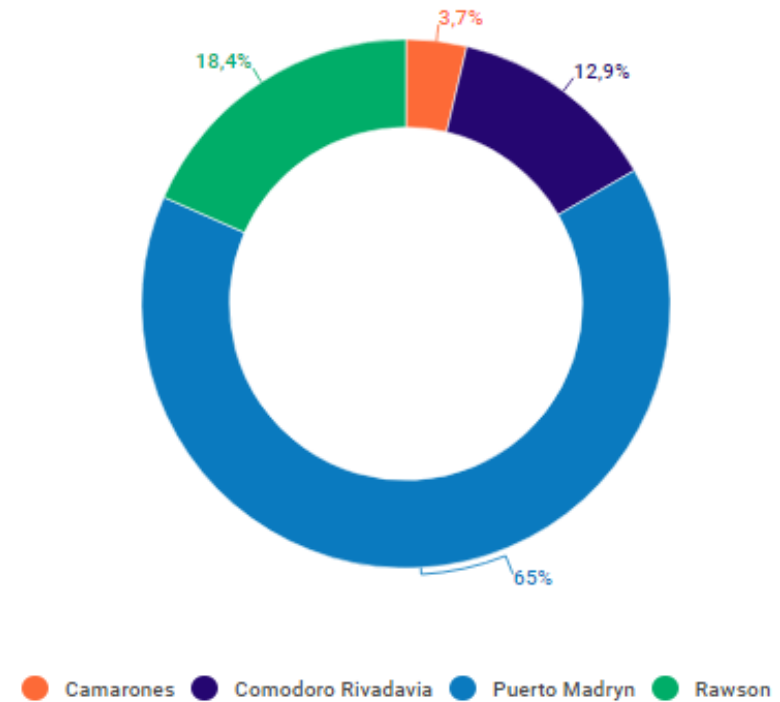
Durante el tercer trimestre 2017 se observa una disminución de la participación sobre el total de capturas registrado en los puertos de la provincia de Chubut en el Puerto de Rawson, pasando de representar un 41,1% a un 18,4%, mientras que en los otros municipios se observa un aumento de la participación sobre el total.

Para el trimestre de referencia Puerto Madryn representa el 65,0% de las capturas registradas en los puertos provinciales, seguido por Rawson con un 18,4%, Comodoro Rivadavia con 12,9% de la participación y por último Camarones, representando un 3,4%.

Gráfico n°8. Toneladas Desembarcadas por Puerto. Provincia de Chubut. 3° Trimestre 2017

Cuadro n°2. Participación por Puerto en el Total de Capturas Desembarcadas en Puertos de Jurisdicción Provincial. Provincia de Chubut. 1° Trimestre 2017-3° Trimestre 2017

Puerto	1er Trimestre 2017	2do Trimestre 2017	3er Trimestre 2017
Camarones	0,3%	0,4%	3,7%
Comodoro Rivadavia	8,4%	10,6%	12,9%
Puerto Madryn	29,2%	47,9%	65,0%
Rawson	62,1%	41,1%	18,4%



Producción de Petróleo

Durante el tercer trimestre 2017 en la provincia de Chubut se registró que la producción de petróleo alcanzó los 2.025.351m³, representando un incremento del 9,5% respecto del trimestre inmediatamente anterior. Comparado con el mismo período en el año anterior la producción disminuyó en un 7,8%.

En el nivel nacional la variable registró valores de 7.124.089 m³, representando, al igual que en el nivel provincial, un incremento de la misma, pero de menor magnitud, significando un incremento del 5,1% respecto del trimestre inmediatamente anterior. Por otra parte, comparando con los niveles de producción registrados en el mismo período del año anterior se evidencia una variación negativa del 28,9%.

Como podemos observar en el cuadro n°3 la variable en el nivel provincial presenta cambios más bruscos respecto del período inmediatamente anterior que en el nivel nacional, donde su comportamiento se presenta más estable.

Cuadro n°3. Producción de Petróleo en m3 según Área Geográfica. 1° Trimestre 2017-3°Trimestre 2017

Área Geográfica	1° Trimestre 2017	2° Trimestre 2017	Var. % Trimestral	3° Trimestre 2017	Var. % Trimestral
Chubut	2.103.571	1.849.680	-12,0%	2.025.351	9,5%
Nación	7.125.773	6.780.123	-4,9%	7.124.089	5,1%

La producción de petróleo provincial representa un 28,4% de la producción total registrada en el territorio nacional, y 37,1% de la producción total registrada en las provincias que componen la Región Patagónica, la cual alcanzó valores de 5.485.389m³, representando el 76,6% del total nacional.

De las provincias que conforman la región Patagónica¹, la que mayores niveles de producción presentó durante el tercer trimestre, fue Chubut, con 2.025.351 m³.

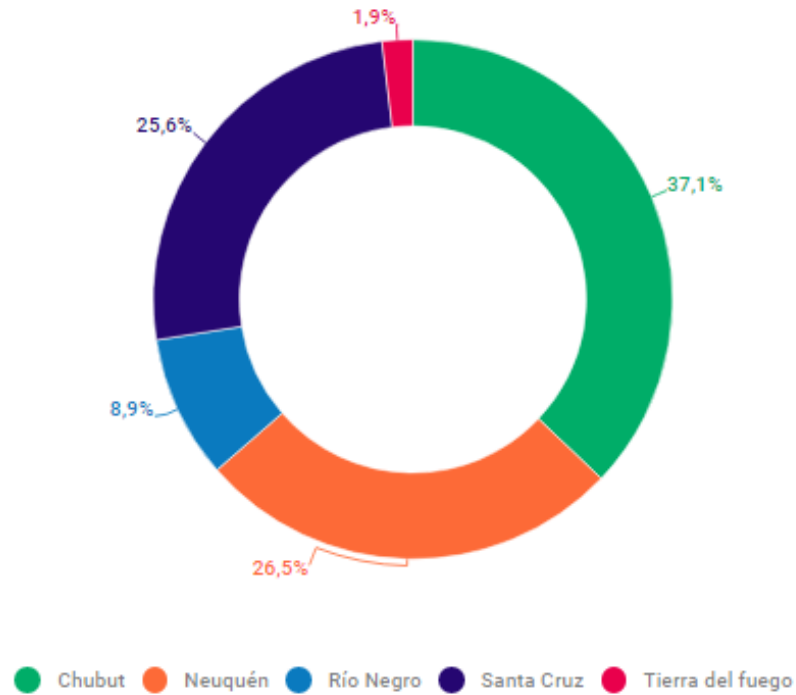
Cuadro n°4. Producción de Petróleo en m3 según Área Geográfica. Región Patagonia. 3°Trimestre 2017

Área Geográfica	Producción m3
Chubut	2.025.351
Neuquén	1.447.033
Río Negro	487.305
Santa Cruz	1.397.112

¹ Santa Cruz, Tierra del Fuego, Neuquén, Río Negro y Chubut

Tierra del fuego 102.441

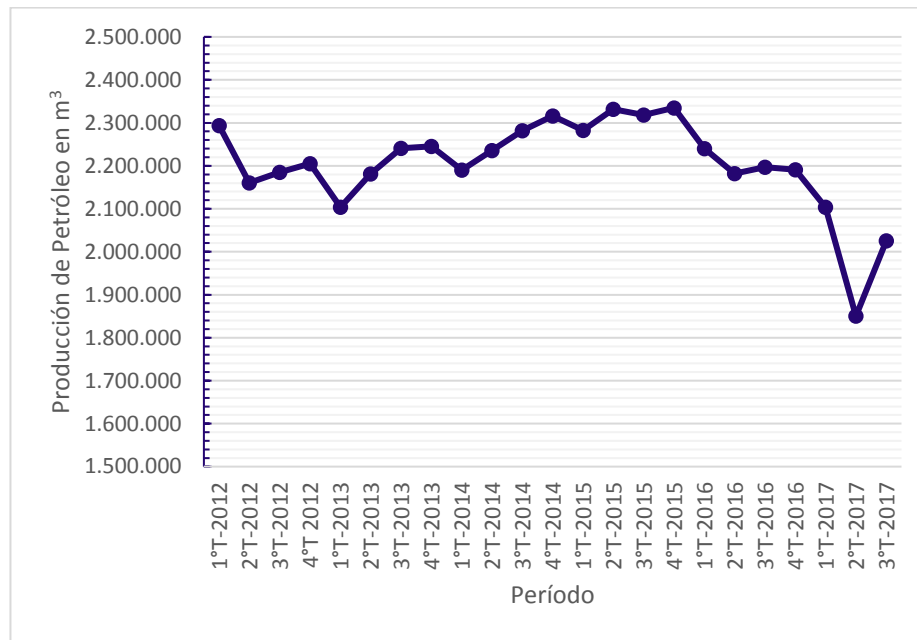
Gráfico n°9. Producción de Petróleo en m³ según Área Geográfica. Región Patagonia. 1° Trimestre 2017-3° Trimestre 2017



Cuadro n°5-Evolución de la Producción de Petróleo en m3. Provincia de Chubut. 1° Trimestre 2012 - 3° Trimestre 2017

Período	Producción Petróleo en m ³	Var. % Trimestral
1°T-2012	2.293.640	///
2°T-2012	2.160.515	-5,8
3°T-2012	2.184.834	1,1
4°T 2012	2.204.904	0,9
1°T-2013	2.103.567	-4,6
2°T-2013	2.181.554	3,7
3°T-2013	2.240.469	2,7
4°T-2013	2.245.035	0,2
1°T-2014	2.190.267	-2,4
2°T-2014	2.235.438	2,1
3°T-2014	2.282.024	2,1
4°T-2014	2.316.424	1,5
1°T-2015	2.282.603	-1,5
2°T-2015	2.331.972	2,2
3°T-2015	2.318.453	-0,6
4°T-2015	2.334.980	0,7
1°T-2016	2.240.084	-4,1
2°T-2016	2.181.799	-2,6
3°T-2016	2.197.019	0,7
4°T-2016	2.190.950	-0,3
1°T-2017	2.103.571	-4,0
2°T-2017	1.850.238	-12,0
3°T-2017	2.025.351	9,5

Gráfico n°10. Evolución de la Producción de Petróleo en m³. Provincia de Chubut. 1° Trimestre 2012-3° Trimestre 2017



Es posible que, producto de las malas condiciones climáticas y los conflictos gremiales que se evidenciaron durante el segundo trimestre 2017 en la provincia de Chubut, se produjo un descenso considerable en la producción de petróleo respecto del trimestre inmediatamente anterior. Para el tercer trimestre la producción aumenta, pero no logra alcanzar los niveles de producción que habitualmente registra.

Es importante también destacar, que los pozos tienen una antigüedad importante, presentando una tasa de producción decreciente.

Las empresas petroleras no tienen incentivos a invertir con un barril de petróleo que hasta hace unos meses estaba por debajo de los 50 dólares y el cambio que se está generando en la producción de energía, poniendo el ojo en las energías renovables.

Por otra parte, los precios del crudo Brent han presentado una recomposición, que a pesar de sus pequeños retrocesos ha presentado una tendencia creciente desde Julio 2017, presentando al día 2/11/2017 un valor de 60,023 dólares siendo uno de los valores más altos registrados desde Julio 2015.

Producción de Gas Natural

La producción de gas natural registró valores de 871.576 Mm³ durante el tercer trimestre 2017, lo cual representó un incremento del 3,2% respecto del período inmediatamente anterior y un retroceso del 2,6% comparado con el mismo período en el año anterior.

En el nivel nacional la producción de gas representó un incremento del 2,7% respecto del período inmediatamente anterior, pasando de 11.070.995 a 11.366.096 Mm³. Comparando los valores con el mismo período en el año anterior se evidencia una caída en la producción de un 27,2%.

Al igual que en la producción de petróleo, podemos observar una gran variación porcentual respecto del período anterior en el nivel provincial. Mientras que en el nivel nacional la variación fue pequeña.

Cuadro n°6. Producción de Gas en Mm³ según Área Geográfica. 1° Trimestre 2017-3° Trimestre 2017

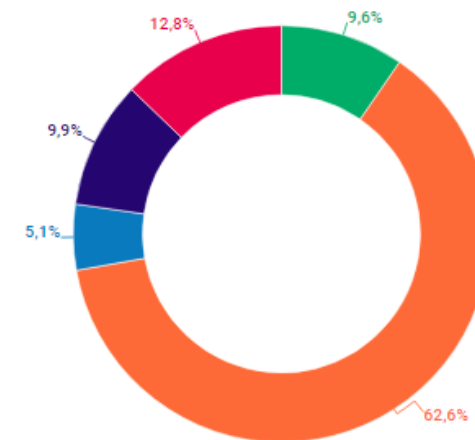
Área geográfica	1° Trimestre 2017		Var. % Trimestral	3° Trimestre 2017	
	Trimestre 2017	2° trimestre 2017		Trimestre 2017	Var. % Trimestral
Chubut	855.405	844.586	-1,3%	871.576	3,2%
Nación	7.125.773	11.070.945	55,4%	11.366.096	2,7%

La producción de gas provincial representa un 7,7% de la producción total registrada en el territorio nacional, y 9,6% de la producción total registrada en las provincias que componen la Región Patagónica, la cual alcanzó valores de 9.038.342Mm³, representando el 79,5% del total nacional.

De las provincias que conforman la región patagónica la que mayor nivel de producción presentó durante el tercer trimestre 2017 fue la provincia de Neuquén con 5.653.702Mm³.

Área Geográfica	Producción Mm3
Chubut	871.576
Neuquén	5.653.702
Río Negro	459.987
Santa Cruz	899.134
Tierra del Fuego	1.153.943

Gráfico n°11. Producción de Gas en Mm³ según Área Geográfica. Región Patagonia. 3° Trimestre 2017



Cuadro n°7. Producción de Gas en Mm³ según Área Geográfica. Región Patagonia. 3° Trimestre 2017

Cuadro



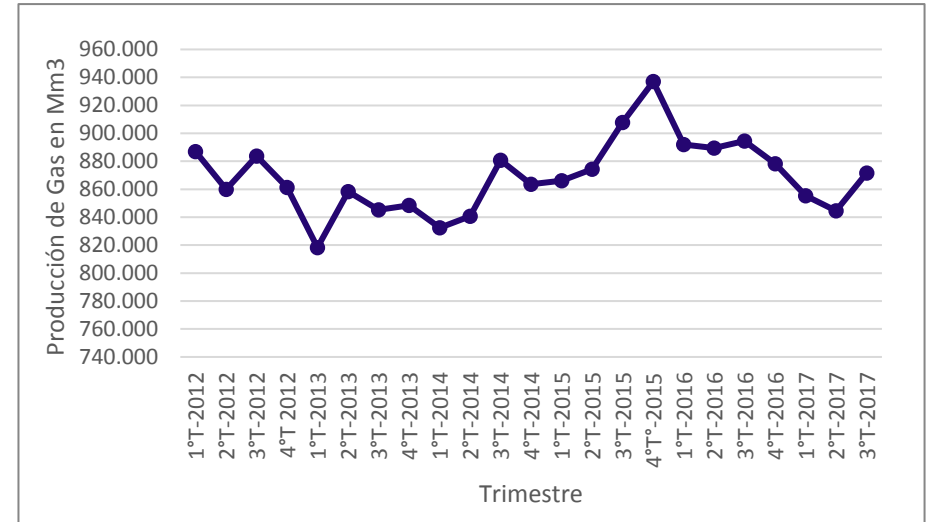
n°8.

Evolución de la Producción de Gas en Mm³. Provincia de Chubut. 1° Trimestre 2012-3° Trimestre 2017



Período	Producción gas en Mm ³	Variación % Inter trimestral
1°T-2012	886.925	
2°T-2012	859.921	-3,0
3°T-2012	883.815	2,8
4°T 2012	861.319	-2,6
1°T-2013	818.348	-5,0
2°T-2013	858.336	4,9
3°T-2013	845.326	-1,5
4°T-2013	848.453	0,4
1°T-2014	832.361	-1,90
2°T-2014	840.566	1,0
3°T-2014	880.755	4,8
4°T-2014	863.649	-1,9
1°T-2015	866.173	0,3
2°T-2015	874.432	1,0
3°T-2015	907.670	3,8
4°T°-2015	936.971	3,2
1°T-2016	891.975	-4,8
2°T-2016	889.396	-0,3
3°T-2016	894.500	0,6
4°T-2016	878.148	-1,8
1°T-2017	855.405	-2,6
2°T-2017	844.586	-1,3
3°T-2017	871.576	3,2

Como se observa en el gráfico n°12 los valores más elevados de la serie corresponden al 4° Trimestre 2015. A partir de ahí la producción de gas presenta tasas de crecimiento negativas con una leve recomposición en los



terceros trimestres, lo cual tiene como causa un componente estacional. Además, los niveles de producción de gas de este año son inferiores a los del año anterior.

Por otra parte, en los medios de comunicación se está hablando la posibilidad de incorporar la provincia de Chubut en el Plan Gas Plus, el cual tiene como finalidad promover la producción. Lo que generaría un incremento en la producción provincial de gas.

Gráfico n°12. Evolución de la Producción de Gas en Mm³. Provincia de Chubut. 1° Trimestre

2012-3° Trimestre 2017

INTRODUCCIÓN

A continuación, se presentarán los datos correspondientes a las ventas registradas en supermercados, mercado del automotor y el consumo aparente de carne.

Los datos pertinentes al volumen de ventas en supermercados son relevados por la Encuesta de Supermercados realizada por el Instituto Nacional de Estadística y Censos, de forma mensual. Dicho operativo es representativo de una nómina de empresas de supermercados que cuentan con, por lo menos una boca de expendio y cuya superficie de ventas supere los 300m².

Los cambios en el mercado del automotor provincial se miden en base las inscripciones iniciales y transferencias realizadas de vehículos nacionales e importados en los Registros Nacionales de Propiedad del Automotor y Créditos Prendarios de los municipios de Trelew, Comodoro Rivadavia, Esquel, Rawson, Puerto Madryn y Sarmiento.

El consumo de carne se mide a través de los kilogramos de carne limpia introducidos para consumo de origen provincial y extraprovincial relevado por los municipios de Comodoro Rivadavia, Esquel, Puerto Madryn y Rawson.

Supermercados

Ventas Totales Provinciales a Precios Corrientes

Cuadro n°9. Ventas en Supermercados en Miles de Pesos. Provincia de Chubut. 1° Trimestre 2015-3°Trimestre 2017

	Período	Ventas en miles de pesos	Var. % trimestral	Var. % interanual
2015	1° Trimestre	1.777.725	///	/// ²
	2° Trimestre	1.882.517	5,90%	///
	3° Trimestre	1.987.005	5,60%	///
	4° Trimestre ³
2016	1° Trimestre	2.267.442	14,10%	27,50%
	2° Trimestre	2.356.797	3,90%	25,20%
	3° Trimestre	2.631.111	11,60%	32,40%
	4° Trimestre	3.036.227	15,40%	...
2017	1° Trimestre	2.779.061	-8,50%	22,60%
	2° Trimestre	2.897.980	4,30%	23,00%
	3° trimestre	3.076.058	6,14%	16,9%

Las ventas registradas durante el tercer trimestre alcanzaron un valor de \$ 3.076.058.000, presentando una suba del 6,4% respecto del

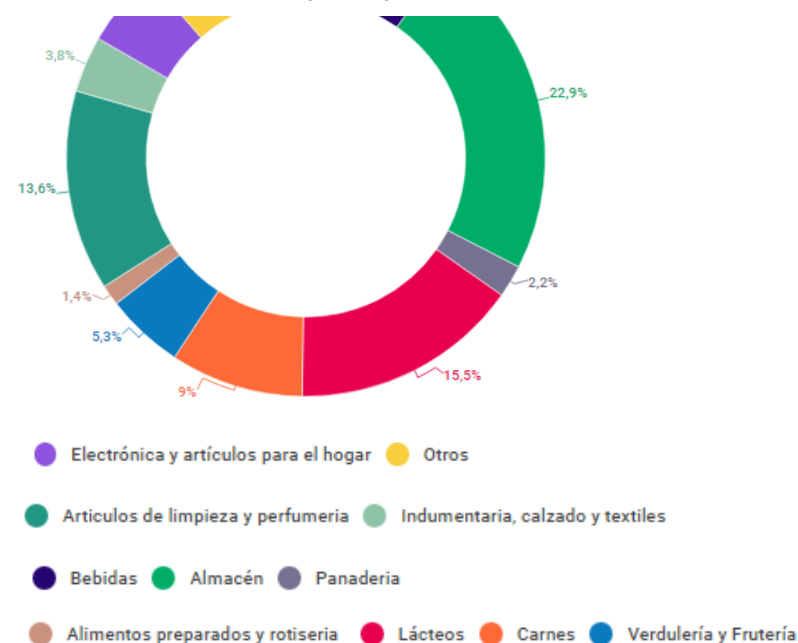
² /// Dato que no corresponde presentar debido a la naturaleza de las cosas o del cálculo.

³ ... Dato no disponible a la fecha de presentación de resultados.

trimestre anterior, mientras que comparado con el mismo período en el año anterior experimentó una variación porcentual positiva de un 16,9%. Las ventas registradas en la provincia representan el 3,5% de las ventas registradas a nivel país, las cuales alcanzaron 88.485,2 millones de pesos, representando un aumento del 7,9% respecto del trimestre anterior.

Gráfico n° 14. Ventas Totales a Precios Corrientes por Grupo de Artículos. Provincia de Chubut- 2° Trimestre 2017

Gráfico n°13. Ventas Corrientes por Grupo de Artículos. 3° Trimestre 2017



En el gráfico n°13 podemos visualizar que el grupo de artículos que mayor participación tiene es el de “Artículos de almacén” con un 22,9%, seguido por el de “Lácteos” con un 15,5%, “Artículos de limpieza y perfumería” con un 13,6%.

Cuadro n°10. Ventas Corrientes por Grupo de Artículos. 1° Trimestre 2017-3° Trimestre 2017

Artículos	Ventas en miles de pesos				
	1° Trimestre 2017	2° Trimestre 2017	Variación % Trimestral	3° Trimestre 2017	Variación % Trimestral
Bebidas	291.138	275.866	-5,2%	297.246	7,8%
Almacén	601.062	686.891	14,3%	703.584	2,4%
Panadería	60.160	63.830	6,1%	68.978	8,1%
Lácteos	416.691	440.191	5,6%	477.089	8,4%
Carnes	262.323	272.083	3,7%	276.186	1,5%
Verdulería y Frutería	146.699	145.966	-0,5%	163.807	12,2%
Alimentos preparados y rotisería	31.497	35.725	13,4%	41.718	16,8%
Artículos de limpieza y perfumería	414.779	402.697	-2,9%	418.674	4,0%
Indumentaria, calzado y textiles	110.798	126.347	14,0%	117.519	-7,0%
Electrónica y artículos para el hogar	117.252	158.577	35,2%	163.125	2,9%
Otros	326.390	289.806	-11,2%	51.090	21,1%

Ventas Totales Provinciales a Precios Constantes

Para tener una mejor aproximación del comportamiento del consumo real es necesario aislar el componente inflacionario, para lo cual se ha procedido a deflactar las ventas por el Índice Autoponderado de Precios al Consumidor del aglomerado Rawson-Trelew, utilizando como base enero 2015.

Cuadro n°11. Ventas en Supermercados en Miles de Pesos a Precios Constantes. Provincia de Chubut. 1° Trimestre 2015-3° Trimestre 2017

Trimestre	Ventas en miles de pesos	Var. % Inter trimestral	Var. % interanual
1°2015	1.746.892,8	///	///
2°2015	1.757.129,4	0,6%	///
3°2015	1.752.506,7	-0,3%	///
4°2015
1°2016	1.687.911,3	...	-3,4%
2°2016	1.607.337,3	-4,8%	-8,5%
3°2016	1.654.714,6	2,9%	-5,6%
4°2016	1.809.051,4	9,3%	...
1°2017	1.604.337,4	-11,3%	-5,0%
2°2017	1.594.529,5	-0,6%	-0,8%
3°2017	1.629.133,8	2,2%	-1,5%

El valor de las ventas deflactadas en miles de pesos para el tercer trimestre 2017 en la provincia de Chubut es de 1.629.133,8, las cuales presentaron una suba respecto del período inmediatamente anterior del 2,2% y una disminución del 1,5% comparado con el mismo período en el año anterior. Por otra parte, el valor de las ventas deflactadas a nivel país es de \$66.198,1 millones⁴, las cuales representan un aumento del 3,2% respecto del segundo trimestre del año 2017 y de un 0,2% comparado con el mismo período en el año anterior.

Para el tercer trimestre 2017 los rubros que presentan una variación positiva respecto del trimestre inmediatamente anterior son el de “Verdulería y Frutería” con un 8,0%; “Alimentos preparados y de rotisería” con un 4,4%; “Lácteos” con un 4,3%; Panadería con un 4,0%; “Bebidas” con un 3,6%; y, por último, encontramos a los “Artículos de limpieza y perfumería” con una variación mínima de 0,03%. Por otra parte, los rubros que presentan un descenso representativo en sus ventas son, los artículos encuadrados en la categoría “otros” con una variación porcentual del 18,8%; aquellos representativos de “Indumentaria, Calzados y Textiles” con un 10,3% y por último el grupo

de artículos “Electrónica y artículos del hogar” presenta un descenso del 0,7%.

⁴ Nota: el cálculo de las ventas totales a precios constantes de abril de 2016 utilizó los índices de precios por grupo de artículos del Índice de Precios al Consumidor IPC-GBA. **Fuente:** INDEC

Cuadro n°12. Ventas a Precios Constantes por Grupo de Artículos. 1° Trimestre 2017-3° Trimestre 2017

Artículos	Ventas en miles de pesos				
	1° Trimestre 2017	2° Trimestre 2017	Variación % Trimestral	3° Trimestre 2017	Variación % Trimestral
Bebidas	168.117	151.870	-5,2%	157.381	3,6%
Almacén	346.796	378.133	14,3%	372.620	-1,5%
Panadería	34.719	35.109	6,1%	36.525	4,0%
Lácteos	240.441	242.183	5,6%	252.622	4,3%
Carnes	151.384	149.705	3,7%	146.254	-2,3%
Verdulería y Frutería	84.677	80.289	-0,5%	86.721	8,0%
Alimentos preparados y rotisería	18.332	19.646	13,4%	20.508	4,4%
Artículos de limpieza y perfumería	239.384	221.630	-2,9%	221.700	0,03%
Indumentaria, calzado y textiles	63.946	69.450	14,0%	62.288	-10,3%
Electrónica y artículos para el hogar	67.656	87.101	35,2%	86.479	-0,7%
Otros	188.421	159.415	-11,2%	129.454	-18,8%

Mercado del Automotor

Patentamientos

En tercer trimestre 2017 el patentamiento de automóviles alcanzó un total de 4.852, representando un aumento del 18,2% respecto del trimestre inmediatamente anterior, y un 19% por encima de los valores registrados en período de referencia del año anterior. Mientras que las inscripciones iniciales de las motos fueron de un total de 673 vehículos, representando un aumento del 10,9% y de un 33,8% por encima de los valores registrados en el mismo período en el año anterior.

Cuadro n°13. Inscripciones Iniciales por Municipio. Provincia de Chubut. 1° Trimestre 2017- 3° Trimestre 2017

	1°Trimestre 2017	2° Trimestre 2017	Variación % Trimestral	3° Trimestre 2017	Variación % Trimestral
Comodoro					
Rivadavia	2007	1616	-19,5%	2095	29,6%
Esquel	518	504	-2,7%	526	4,4%
Puerto Madryn	695	638	-8,2%	648	1,6%
Rawson	578	417	-27,9%	423	1,4%
Sarmiento	148	106	-28,4%	165	55,7%
Trelew	938	823	-12,3%	995	20,9%
Total	4884	4104	-16,0%	4852	18,2%

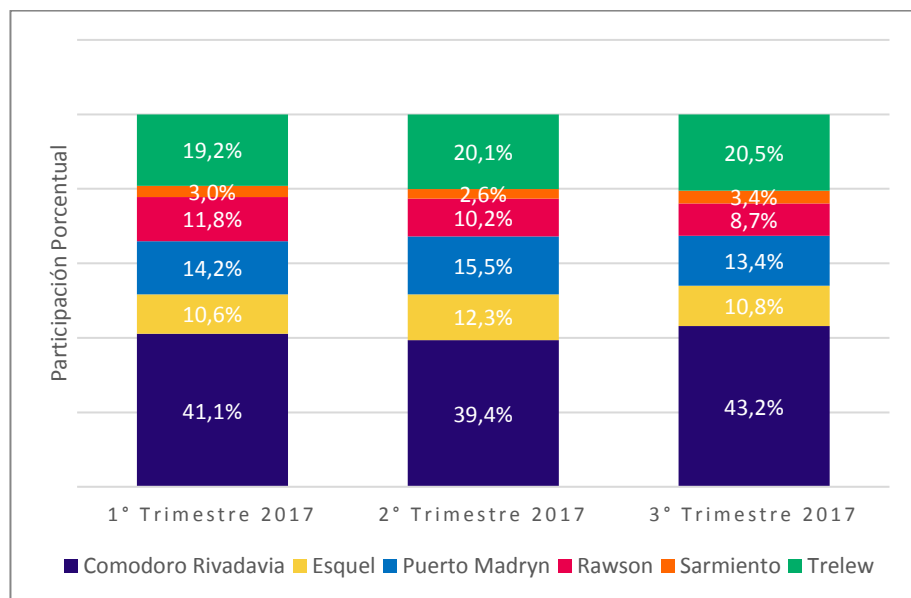
Cuadro n°14. Inscripciones Iniciales de Motos por Municipio. Provincia de Chubut. 1° Trimestre 2017-3° Trimestre 2017

	1°Trimestre 2017	2° Trimestre 2017	Variación % Trimestral	3° Trimestre 2017	Variación % Trimestral
Comodoro					
Rivadavia	226	155	-31,4%	167	7,7%
Esquel	159	100	-37,1%	106	6,0%
Puerto Madryn	229	147	-35,8%	182	23,8%
Rawson	80	51	-36,3%	66	29,4%
Sarmiento	5	18	260,0%	18	0,0%
Trelew	177	136	-23,2%	134	-1,5%
Total	876	607	-30,7%	673	10,9%

Participación por Municipio

Analizando la participación por municipio en el Patentamiento de automotores podemos decir que la estructura de participación no se modifica de un trimestre a otro. Para el tercer trimestre 2017 la participación de Comodoro Rivadavia aumentó a un 43,2%, Trelew pasó de representar el 20,1% a un 20,5% y Sarmiento, con una participación del 3,4% para el período mencionado precedentemente. Mientras que en el resto de los municipios se observa una pérdida de la participación en las inscripciones iniciales de automotores, representando un 13,4% el municipio de Puerto Madryn, un 10,8% Esquel y un 8,7% el municipio de Rawson.

Gráfico n°15. Patentamiento del Automotor según Participación por Municipio. Provincia de Chubut. 1° Trimestre 2017-3° Trimestre 2017

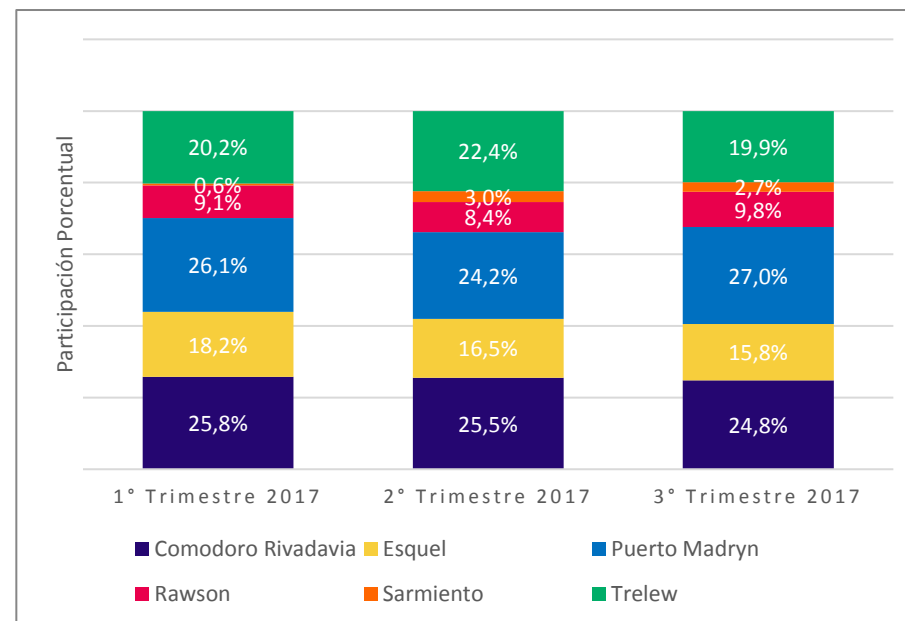


Respecto de las inscripciones iniciales de motos, se observa que, para el tercer trimestre, el municipio que mayor representatividad posee en las inscripciones iniciales, es Puerto Madryn con un 27,0%, seguido por Comodoro Rivadavia, el cual representa un 24,8% del total de inscripciones iniciales registradas, Trelew con un 19,9% y Esquel con 15,8% de la participación. Mientras que el 12,5% restante corresponde a los municipios de Rawson y Sarmiento.

Respecto del trimestre anterior se observa que la participación se ha visto reducida para los municipios de Comodoro Rivadavia, Trelew, Esquel y

Sarmiento. Mientras que en los municipios de Puerto Madryn y Rawson se observa un aumento de la misma.

Gráfico n°16. Patentamiento de Motos según Participación por Municipio. Provincia de Chubut. 1° Trimestre 2017-3° Trimestre 2017

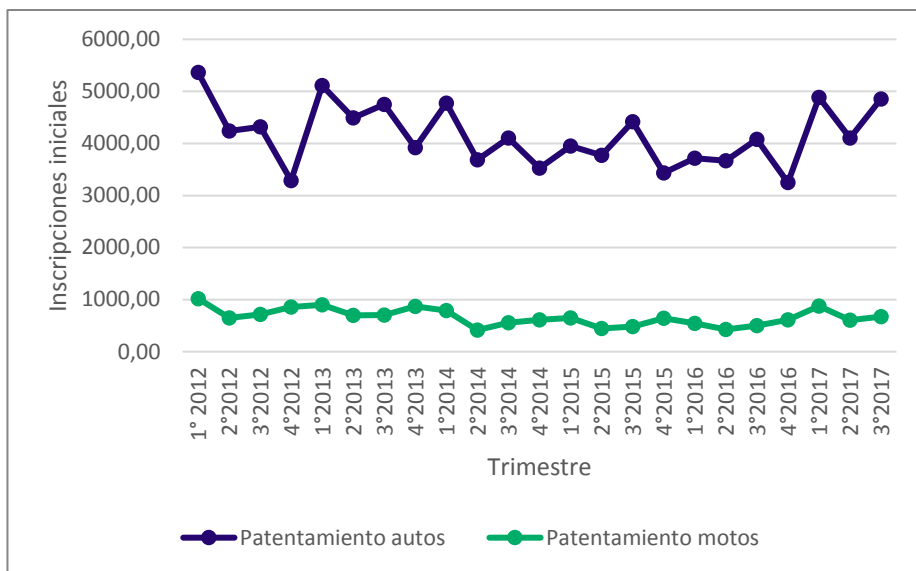


Evolución de las Inscripciones Iniciales

Se observa que la serie que representa a las inscripciones iniciales de motos posee un comportamiento más estable, mientras que la otra serie presenta un comportamiento que responde a ciertos ciclos. Analizando el

Patentamiento de automotores podemos observar que en los segundos y cuartos trimestres se registran los valores más bajos de la serie.

Gráfico n°17. Evolución Trimestral de las Inscripciones Iniciales de Motos y Automóviles. Provincia de Chubut. 1° Trimestre 2012-3° Trimestre 2017



Consumo Aparente de Carne

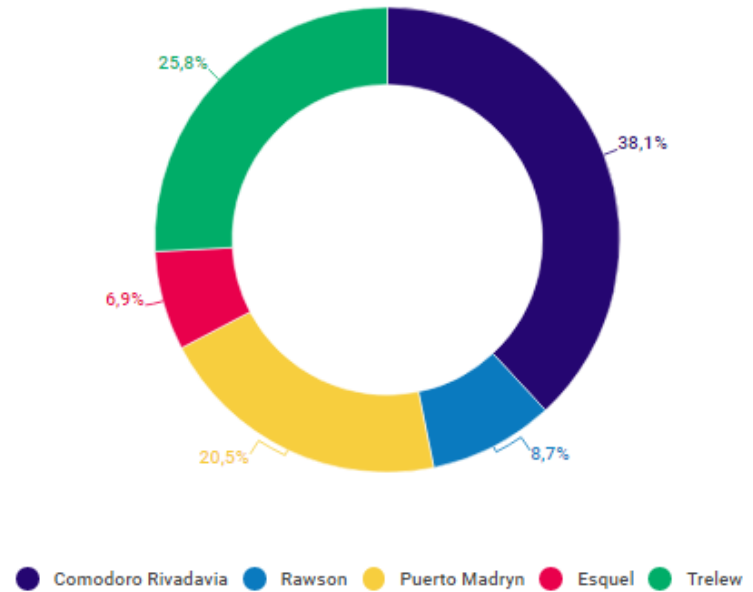
En el tercer trimestre 2017 se registró el ingreso de 5.299.337 Kg. de carne limpia para consumo, representando una caída del 7,0% respecto del trimestre inmediatamente anterior y de un 4,3% comparando con el mismo período en el año anterior.

Por otra parte, se observa que el municipio que mayor cantidad de kilogramos de carne para consumo introdujo, fue, Comodoro Rivadavia, representando un 38,1% del total, en segundo lugar, se ubica el municipio de Trelew con un 25,8%, seguido de Puerto Madryn con un 20,5% y, por último, en el 15,6% restante se concentran los municipios de Esquel y Rawson. Con respecto a los trimestres anteriores la estructura de participación se mantiene igual.

Cuadro n°15. Kilogramos de Carne Limpia Introducida para Consumo Por Municipio. Provincia de Chubut 1° Trimestre 2017-3° Trimestre 2017

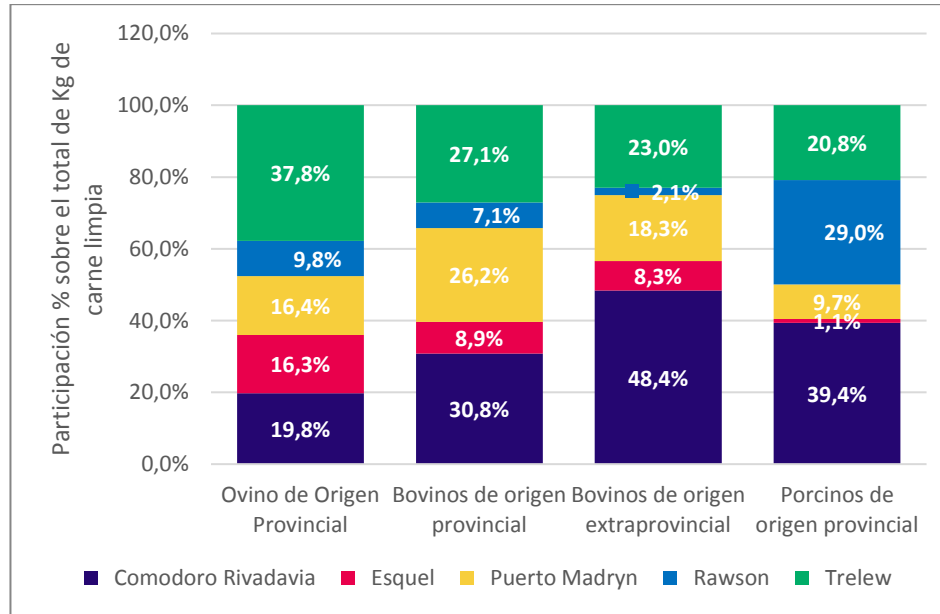
	1° Trimestre 2017	2° Trimestre 2017	Var. % Trimestral	3° Trimestre 2017	Var% Trimestral
Comodoro Rivadavia	2.103.368	2.078.715	-1,2%	2.020.325	-2,8%
Esquel	511.935	293.303	-42,7%	459.047	56,5%
Puerto Madryn	1.161.627	1.153.857	-0,7%	1.085.635	-5,9%
Rawson	298.495	264.560	-11,4%	368.121	39,1%
Trelew	1.637.632	1.909.072	16,6%	1.366.209	-28,4%
Total	5.713.057	5.699.507	-0,2%	5.299.337	-7,0%

Gráfico n°18. Participación por Municipio en el Consumo Aparente de Carne. Provincia de Chubut. 3° Trimestre 2017



Consumo Aparente según tipo de Ganado

Gráfico n°19. Participación por Municipio en la Introducción de Carne Provincial para Consumo según Tipo de Ganado y Origen. Provincia de Chubut. 3° Trimestre 2017



Carne Ovina

Durante el tercer trimestre del 2017 fueron introducidos 490.793 Kg., representando un 9,3% del total de carne introducida para consumo. Por otra parte, se observó una caída de un 14,4% respecto al trimestre inmediatamente anterior y un 7,4% inferior comparado con el mismo período en el año anterior.

Los municipios que mayor representatividad tienen el consumo aparente de carne son el municipio de Trelew y Rawson, representando un 37,8% y un 19,8% respectivamente.

Carne Bovina de Origen Provincial

Por otra parte, la carne bovina de origen provincial representa un 39,0% del consumo aparente de carne, alcanzando un valor de 2.065.437 Kg, siendo éste un 3,3% inferior respecto al período anterior. Mientras que comparando los valores con aquellos registrados en el mismo período del año anterior se evidencia un aumento del 1,8%.

Por otra parte, se observa que el consumo aparente de carne se concentra en los municipios de Comodoro y Trelew, con un 30,8% y un 27,1% de la participación respectivamente.

Carne Bovina de Origen Extra Provincial

Durante el tercer trimestre 2017 se registró el ingreso de carne para consumo de 2.309.899 Kg, la cual representa el 43,6% del total.

Comparando los valores con aquellos registrados en el período anterior, se evidencia una reducción del 11,2% y de un 13,2% comparando con el tercer trimestre en el año anterior.

Del total de kilos introducidos para consumo de origen extra provincial, los municipios de Comodoro Rivadavia y Trelew son aquellos que mayor

representatividad tienen sobre el total, representando un 48,4% y un 23,0% respectivamente.

Carne Porcina

Mientras que los porcinos de origen provincial representan el 8,2% del consumo total aparente de carne, alcanzando 433.208 kg. en el trimestre de referencia, presentando un aumento del 10,6% respecto al trimestre anterior, y de un 26,8% comparando los valores con aquellos registrados en el mismo período del año anterior.

El consumo aparente de carne porcina se concentra en los municipios de Comodoro, Rawson y Trelew. Representando un 39,4%, un 29,0% y un 20,8% en cada uno de ellos.

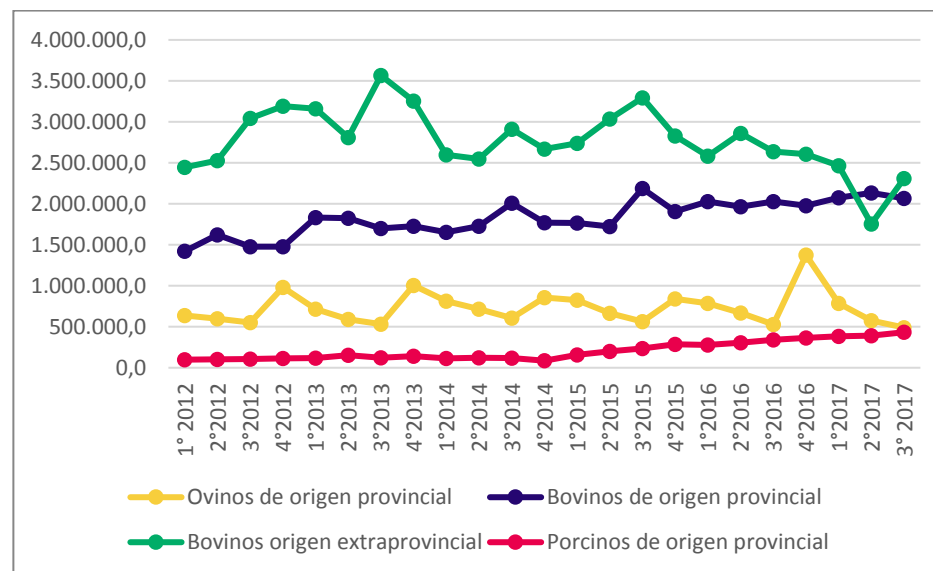
Evolución:

Tal y como se observa en el gráfico n°20, el consumo aparente de carne porcina presenta una tendencia creciente a partir del primer trimestre 2015, con un leve retroceso en el primer trimestre 2016.

Por otra parte, el consumo aparente de bovinos de origen extraprovincial se mantiene por encima de los demás tipos de ganado a lo largo de la serie, con excepción del segundo trimestre 2017, donde se ubica por debajo del consumo aparente de carne bovina de origen provincial.

La serie que representa el consumo aparente de ganado ovino, presenta los valores más elevados de la serie en el cuarto trimestre 2016

Gráfico n°20. Evolución del Consumo Aparente de Carne por Origen y Especie. Provincia de Chubut. 1° Trimestre 2012-3° Trimestre 2017



INTRODUCCIÓN

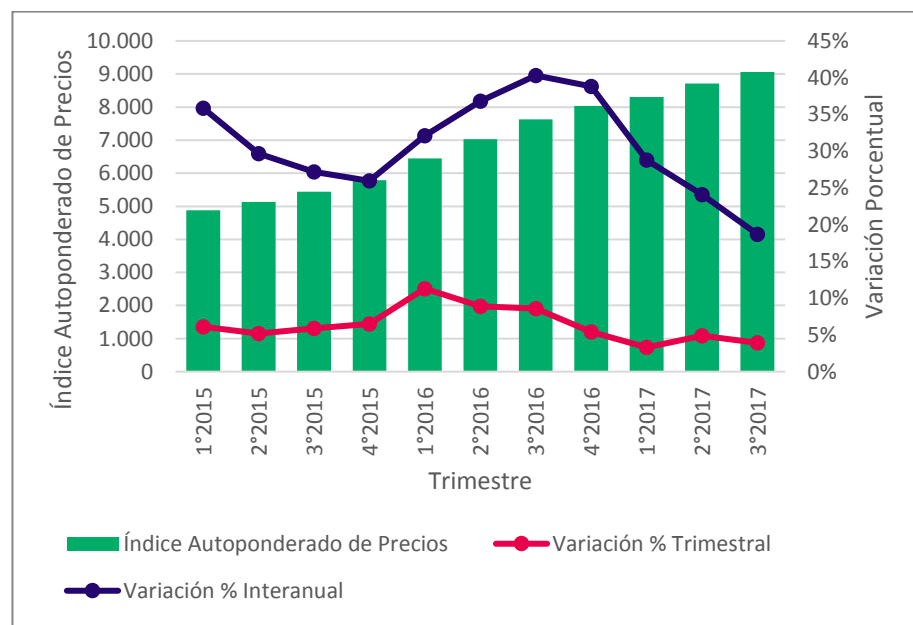
La Dirección General de Estadística y Censos de la Provincia elabora mensualmente el denominado Índice Autoponderado de Precios al Consumidor, relevando los precios de una canasta compuesta por 100 artículos a nivel consumidor en el aglomerado Rawson-Trelew.

El Índice Autoponderado de la Provincia mide y permite conocer las variaciones de precios de dichos artículos y la velocidad relativa de dicha variación. Es menester destacar que éste índice no es asimilable al Índice de Precios al Consumidor (IPC) que mensualmente calcula el organismo nacional de estadística; a diferencia del Autoponderado, éste releva una cantidad mayor de artículos, cada agrupamiento pesa sobre el índice general a partir de la ponderación por rubro de los consumos de la población objetivo, mientras que, en el otro, precisamente, cada artículo es igual a sí mismo. Por lo tanto, el IPC mide inflación, mientras que el Índice Autoponderado, no.

Índice Autoponderado de Precios

En promedio, para el trimestre analizado, el Índice Autoponderado de Precios calculado para el aglomerado Rawson-Trelew, asumió un valor de 9.055,67 representando un aumento del 3,9% respecto del trimestre anterior y un 18,7% comparado con el promedio del primer trimestre del año precedente.

Gráfico n°21. Evolución del Índice Autoponderado de Precios y de la Tasa de Variación Porcentual Trimestral. Aglomerado Rawson- Trelew. 1° Trimestre 2015-3°Trimestre 2017



Cuadro n°16. Índice Autoponderado de Precios Trimestral. Aglomerado Rawson- Trelew.

1° Trimestre 2015-3° Trimestre 2017

Trimestre	Índice Promedio	Variación % Trimestral	Variación % Interanual
1°2015	4.881,1	6,1%	35,8%
2°2015	5.135,6	5,2%	29,7%
3°2015	5.437,3	5,9%	27,2%
4°2015	5.792,4	6,5%	26,0%
1°2016	6.447,5	11,3%	32,1%
2°2016	7.023,9	8,9%	36,8%
3°2016	7.628,9	8,6%	40,3%
4°2016	8.039,2	5,4%	38,8%
1°2017	8.306,5	3,3%	28,8%
2°2017	8.713,9	4,9%	24,1%
3°2017	9.055,7	3,9%	18,7%

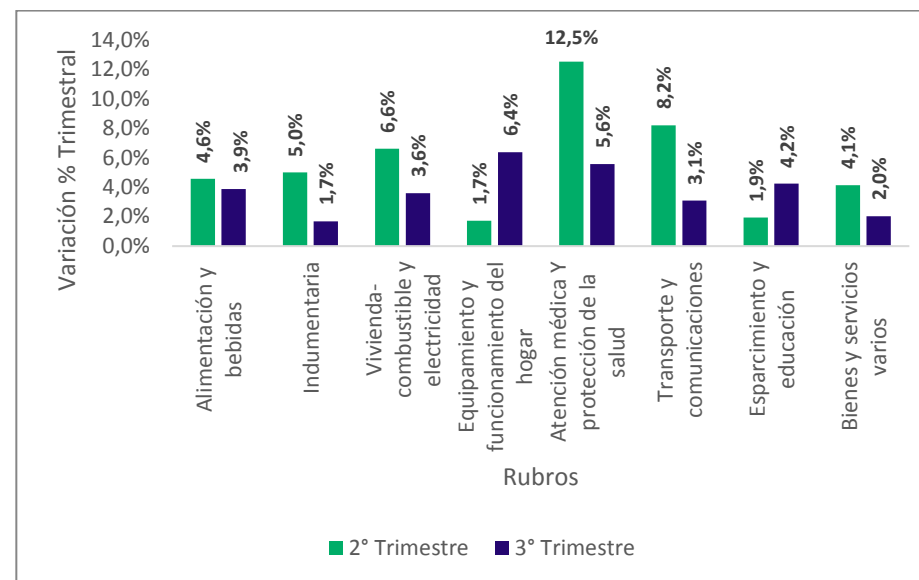
Las variaciones trimestrales que presenta la variable en el año 2017 se encuentran por debajo de las presentadas en los años anteriores. Por otra parte, a partir del tercer trimestre 2016 se evidencia un comportamiento decreciente de la variación año a año del Índice Autoponderado de Precios.

Análisis por Rubros

Todos los rubros que componen el IPC han experimentado una variación positiva comparada con el trimestre anterior. Los rubros que mayor variación experimentaron respecto al trimestre inmediatamente anterior fueron el de "Equipamiento y funcionamiento del hogar" con un 6,4% y el de "Atención médica y protección a la salud" con un 5,6%. Mientras que los rubros que menor incremento sufrieron en sus precios fueron los de "Indumentaria" con un 1,7% y el de "Bienes y servicios varios" con un 2,0%.

Del primer trimestre al tercer trimestre, los rubros que mayor variación acumulada presentan son: "Atención médica y protección de la salud" con un 18,1%; "Transporte y comunicación" con un 11,3% y "Vivienda, combustible y electricidad" con un 10,2%. Por otra parte, tal y como se observa en el cuadro n°17, en el segundo trimestre se registra una mayor magnitud en la variación del nivel de precios de los rubros mencionados precedentemente.

Gráfico n°22. Variación Porcentual del Índice Autoponderado de Precios por Rubros. Aglomerado Rawson- Trelew. 1° Trimestre 2017-3° Trimestre 2017



Cuadro n°17. Índice Autoponderado de Precios por Rubros. Aglomerado Rawson- Trelew.

1° Trimestre 2017-3° Trimestre 2017

Rubros	1° Trimestre 2017	2° Trimestre 2017	Var. % trimestral	3°	
				Trimestre 2017	Var. % Trimestral
Alimentación y bebida	8.693,6	9.091,6	4,6%	9.442,9	3,9%
Indumentaria	7.463,1	7.836,9	5,0%	7.969,0	1,7%
Vivienda- combustible y electricidad	9.167,4	9.773,9	6,6%	10.125,4	3,6%
Equipamiento y funcionamiento del hogar	9.650,0	9.816,1	1,7%	10.441,7	6,4%
Atención médica Y protección de la salud	9.476,8	10.663,8	12,5%	11.259,0	5,6%
Transporte y comunicaciones	4.335,4	4.691,0	8,2%	4.836,3	3,1%
Esparcimiento y educación	4.733,2	4.824,7	1,9%	5.029,1	4,2%
Bienes y servicios varios	6.233,9	6.492,1	4,1%	6.624,4	2,0%

COMERCIO EXTERIOR

INTRODUCCIÓN

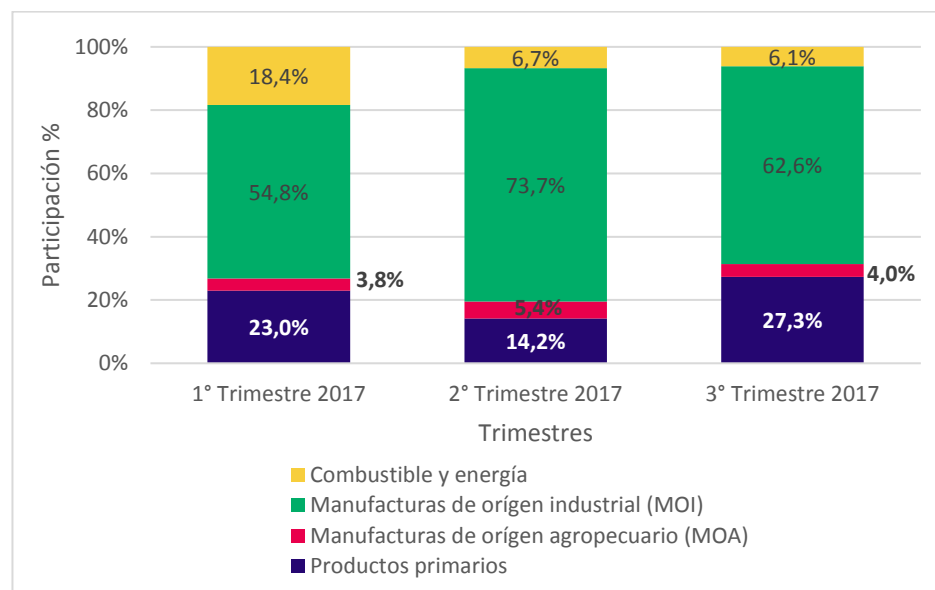
En este capítulo se presentan los datos de las exportaciones e importaciones registradas en las aduanas provinciales.

Es importante destacar que los datos correspondientes al 2017 son provisorios.

Exportaciones

Las exportaciones FOB registradas en las aduanas provinciales durante el tercer trimestre alcanzaron los 683.807 dólares, el 73,7% representan Manufacturas de Origen Industrial, el 14,2% de las exportaciones representan los productos primarios, un 5,4% Manufacturas de Origen Agropecuario, y un 6,7% de Combustibles y Energía.

Gráfico n°23. Exportaciones por Rubros en Aduanas Provinciales en Porcentajes Provincia de Chubut. 1° Trimestre 2017- 3° Trimestre 2017



Tal y como se observa en el gráfico n°23, la participación del rubro correspondiente a los productos primarios aumentó respecto del trimestre anterior, mientras que en los otros rubros dicha participación se vio disminuida.

Por otra parte, el rubro que representó un comportamiento significativo, fue, el de bienes primarios con un incremento del 131,5% respecto del trimestre anterior. Mientras que los otros rubros presentaron variaciones porcentuales poco significativas.

Cuadro n°18. Exportaciones en Dólares por Rubros en Aduanas Provinciales. Provincia de Chubut. 1° Trimestre 2017- 3° Trimestre 2017

	1° Trimestre 2017	2° Trimestre 2017	Var. % Trimestral	3° Trimestre 2017	Var. % Trimestral
Productos primarios	234.438,0	96.852,0	-142,1%	224.206,0	131,5%
Manufacturas de origen agropecuario (MOA)	39.216,0	36.778,0	-6,6%	32.831,0	-10,7%
Manufacturas de origen industrial (MOI)	559.989,0	504.289,0	-11,0%	513.724,0	1,9%
Combustible y energía	187.848,0	45.888,0	-309,4%	49.908,0	8,8%
Total	1.021.491,0	683.807,0	-33,1%	820.669,0	20,0%



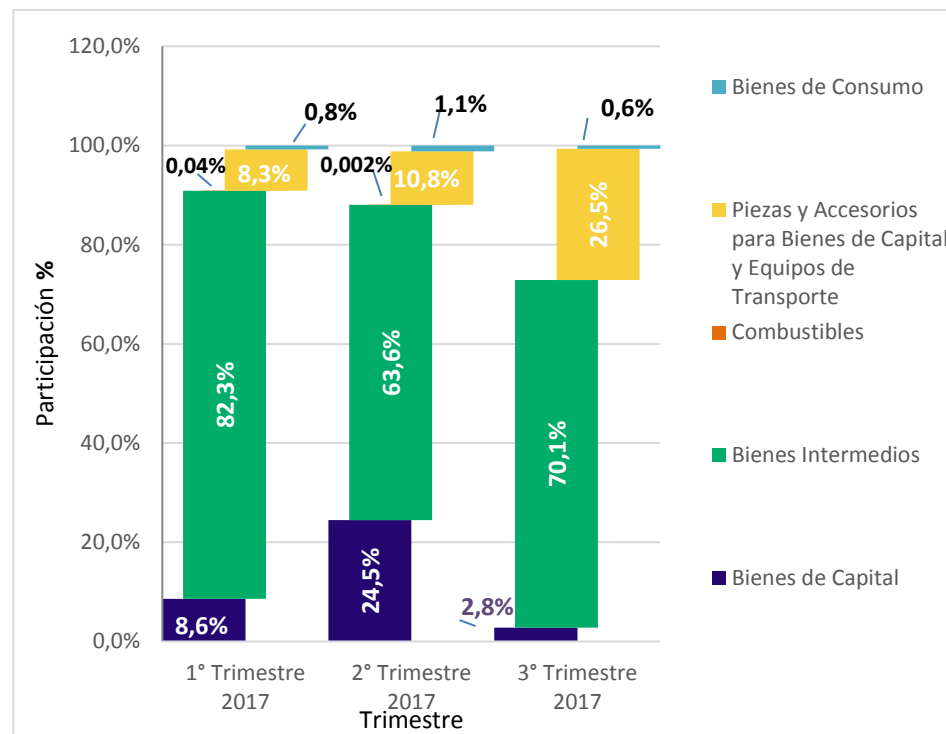
Comparando las exportaciones registradas con las del período inmediatamente anterior se observa una variación positiva del 20% y de un 4,1% respecto del mismo período en el año anterior.

Importaciones

Durante el tercer trimestre se registraron importaciones FOB por un total de 124.226 dólares, de las cuales, un 70,1% corresponden a Bienes intermedios, un 26,5% a Piezas y a accesorios para bienes de capital y equipos de transporte, un 2,8% a Bienes de capital y, por último, un 0,6% a Bienes de Consumo.

Comparando los valores registrados con los del trimestre inmediatamente anterior se observa un incremento del 52,7%, mientras que respecto del mismo período en el año anterior se evidencia una variación negativa del 51,3%.

Gráfico n°24. Importaciones según Uso en Aduanas Provinciales en Porcentajes. Provincia de Chubut. 1° Trimestre 2017-3° Trimestre 2017



Cuadro n°19. Importaciones según Uso en Aduanas Provinciales en Dólares. Provincia de Chubut. 1° Trimestre-3° Trimestre

Rubros	1° Trimestre 2017	2° Trimestre 2017	Var. % Trimestral	3° Trimestre 2017	Var. % Trimestral
Bienes de Capital	6.223	19.890	219,6%	3.446	-82,7%
Bienes Intermedios	59.784	51.743	-13,5%	87.056	68,2%
Combustibles	29	2	-93,1%	-	100,0%
Piezas y Accesorios para Bienes de Capital y Equipo de Transporte	6.015	8.778	45,9%	32.920	275,0%
Bienes de Consumo	584	935	60,1%	804	-14,0%
Importaciones FOB en dólares	72.635	81.348	12,0%	124.226	52,7%

importación de "Piezas y Accesorios para "Bienes de Capital y Equipos de Transporte, y un 68,2% para los "Bienes intermedios".

Respecto a las importaciones por uso, se observa que, la importación de bienes de capital ha disminuido en un 82,7%, al igual que los bienes de consumo en una cuantía del 14,0% y por último la importación de combustibles presentó una disminución del 100,0%. Mientras que los otros rubros presentan una variación positiva respecto del trimestre inmediatamente anterior, representando un incremento del 275,0% para la

SOCIEDADES COMERCIALES

INTRODUCCIÓN

A fin de avanzar en una aproximación a la medición de la actividad económica de la Provincia se analiza y considera como indicador, los “movimientos de las sociedades comerciales”.

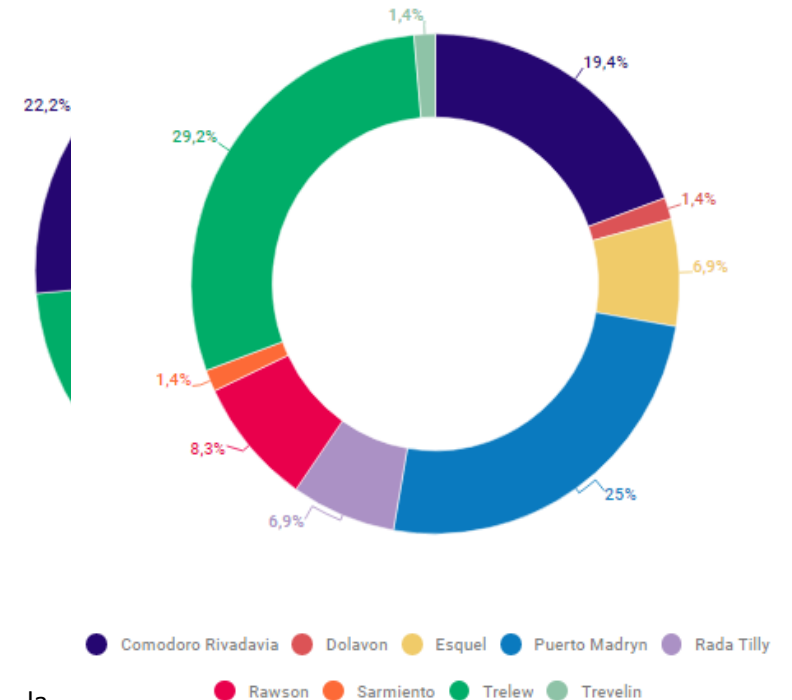
Se considera “movimiento” tanto a las inscripciones de las sociedades comerciales, como a las modificaciones (solamente en los casos de fusión, escisión, corrección de razón social, absorción o cambio de domicilio) y a las bajas relevadas por esta dirección, utilizando como insumo las publicaciones de los boletines oficiales.

Durante el tercer trimestre 2017 fueron dadas de alta 72 sociedades comerciales, representando un aumento respecto al trimestre anterior de un 18,0% y en la misma cuantía comparando los valores con aquellos registrados en el mismo período del año 2016. Por otra parte, no se han registrado bajas durante el período.

Composición según Tipo Jurídico y por Municipio

Gráfico n°26. Demografía de Sociedades según Tipo en Porcentajes. Provincia de Chubut. 3° Trimestre 2017

Gráfico n°25. Demografía de Sociedades por Localidad en Porcentajes. Provincia de Chubut. 3° Trimestre 2017



De la totalidad de sociedades comerciales relevadas durante el primer trimestre del corriente año, el 73,6% corresponde a Sociedades de Responsabilidad Limitada, el 22,2% corresponde a Sociedades Anónimas y el 4,2% a Sociedades por Acciones Simplificadas. Es importante destacar que el régimen de inscripción SAS ha entrado en vigencia mediante la Ley de apoyo

a emprendedores N°27.349 en mes de marzo del año 2017, registrándose en la provincia las primeras inscripciones durante el mes de septiembre.

Los municipios que mayor representatividad tienen de las empresas inscriptas en la provincia son, Trelew con un 37,3% y Comodoro Rivadavia con un 23,7%.

Cuadro n°20. Alta de Sociedades Comerciales por Localidad. Provincia de Chubut. 1° Trimestre 2017-3° Trimestre 2017

Localidad	1° Trimestre 2017	2° trimestre 2017	Var. % trimestral	3° trimestre 2017	Var. % trimestral
Total	82	61	-25,6%	72	18,0%
Comodoro Rivadavia	35	24	-31,4%	14	-41,7%
Dolavon	-	-	-	1	
Esquel	3	6	100,0%	5	-16,7%
Gaiman	-	2		-	-100,0%
Gastre	1	-	-100,0%	-	-
Lago Puelo Puerto	1	-	-100,0%	-	-
Madryn	12	7	-41,7%	18	157,1%
Rada Tilly	5	2	-60,0%	5	150,0%
Rawson	2	4	100,0%	6	50,0%
Rio Mayo	1	-	-100,0%	-	-
Sarmiento	2	-	-100,0%	1	-100,0%
Trelew	20	16	-20,0%	21	31,3%
Trevelin	-	-	-	1	



MERCADO LABORAL

INTRODUCCIÓN

En este capítulo se presentan los principales indicadores del mercado de trabajo de la Provincia representada por los aglomerados de Comodoro Rivadavia - Rada Tilly y Rawson – Trelew, utilizando como insumo lo relevado por La Encuesta Permanente de Hogares (EPH) continua.

Por otra parte, también se presenta el Indicador de Demanda Laboral en el ámbito privado, elaborado por ésta dirección de forma mensual, con el propósito de obtener una aproximación a la actividad del Mercado de Trabajo desde el punto de vista de las empresas y las condiciones económicas en general; construyéndose a partir de la cantidad de avisos de solicitudes de personal que se publican en diarios de la provincia, tomando como referencia los diarios: El Chubut de la zona de la costa, Crónica de Comodoro Rivadavia que cubre la zona sur y El Oeste de Esquel que cubre la zona Cordillerana, de esta forma es posible pensar en estimar el IDL a nivel provincial.

Las clasificaciones de sectores y ocupaciones se efectúan en función del Clasificador Nacional de Actividades Económicas y el Diccionario Básico de Ocupaciones respectivamente.

Tasas de Actividad, Empleo y Desempleo

Cuadro n°21. Tasa de Actividad, Empleo y Desempleo por Aglomerado. 1° Trimestre 2015-3° Trimestre 2017⁵

RAWSON- TRELEW						
	Tasa de actividad	Variación Intertrimestral en puntos porcentuales	Tasa de empleo	Variación intertrimestral en puntos porcentuales	Tasa de desempleo	Variación intertrimestral en puntos porcentuales
2015						
1° Trimestre	43,9	///	40,5	///	7,9	///
2° Trimestre	42,6	-1,3	39,5	-1,0	7,3	-0,6
3° Trimestre	42,6	0	39,6	0,1	7,0	-0,3
2016						
2° Trimestre	43,9	1,3	40,9	1,3	7,0	0
3° Trimestre	46,2	2,3	43,6	2,7	5,6	-1,4
4° Trimestre	47,8	1,6	45	1,4	5,9	0,3
2017						
1° Trimestre	45,9	-1,9	42,2	-2,8	8,2	2,3
2° Trimestre	47,2	1,3	42,6	0,4	9,9	1,7
3° Trimestre	48,5	1,3	44,4	1,8	8,5	-1,4

⁵ Se recuerda que el último trimestre de 2015 y el primero de 2016 no se presentan debido a que, sus resultados, están sujetos a revisión metodológica por parte de INDEC.

COMODORO RIVADAVIA- RADA TILLY

Cuadro n°22. Tasa de Actividad, Empleo y Desempleo por Aglomerado.
1° Trimestre 2015-3° Trimestre 2017

	Tasa de actividad	Variación Intertrimestral en puntos porcentuales	Tasa de empleo	Variación intertrimestral en puntos porcentuales	Tasa de desempleo	Variación intertrimestral en puntos porcentuales
2015						
1° Trimestre	42,6	///	40,9	///	4,0	///
2° Trimestre	42,3	-0,3	41	0,1	3,0	-1,0
3° Trimestre	41,4	-0,9	40,1	-0,9	3,1	0,1
2016						
2° Trimestre	40,7	-0,7	39,8	-0,3	2,4	-0,7
3° Trimestre	41,2	0,5	39,8		3,6	1,2
4° Trimestre	40,9	-0,3	39,5	-0,3	3,4	-0,2
2017						
1° Trimestre	39,4	-1,5	37,3	-2,2	5,3	1,9
2° Trimestre	38,5	-0,9	36,2	-1,1	6,0	0,7
3° Trimestre	39,5	1,0	38,3	2,1	3,0	-3,0

Tasa de Actividad

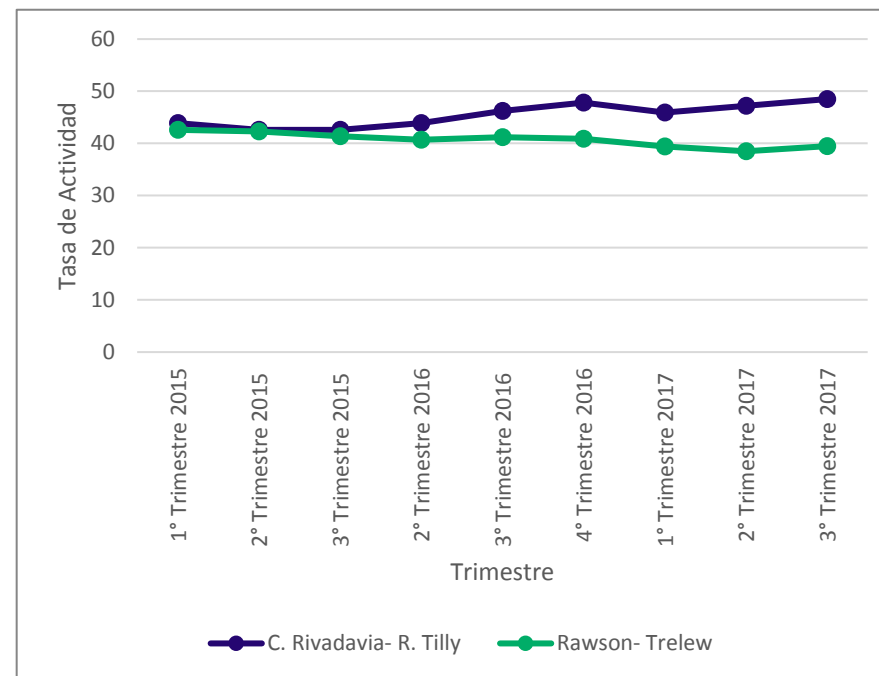
Se evidencia un aumento en la tasa de actividad en el tercer trimestre para ambos aglomerados.

Para el tercer trimestre 2017 la tasa de actividad en el aglomerado C. Rivadavia - R. Tilly fue de un 39,5%, lo cual representa un incremento de 1,0 (un) punto porcentual respecto del trimestre inmediatamente anterior. Mientras que comparando los valores con los registrados en el mismo período del año 2016 se observa una variación negativa de 1,7 puntos porcentuales y de 1,9 comparando los valores con aquellos registrados durante el tercer trimestre 2015.

Para el caso Rawson- Trelew, se registró una tasa de actividad de un 48,5% se registró un aumento de 1,3 puntos porcentuales respecto del segundo trimestre y de 2,3 puntos porcentuales comparado con valores del mismo período en el año anterior, mientras que comparando los valores con los del tercer trimestre 2015 se observa una variación positiva de 5,9 puntos porcentuales.

Tal y como se observa en el gráfico n°27, a partir del segundo trimestre 2017 la serie que representa al aglomerado Rawson- Trelew se encuentra por encima de la del otro aglomerado.

Gráfico n°27. Evolución de la Tasa de Actividad por Aglomerado. 1° Trimestre 2015-3° Trimestre 2017



Tasa de Empleo

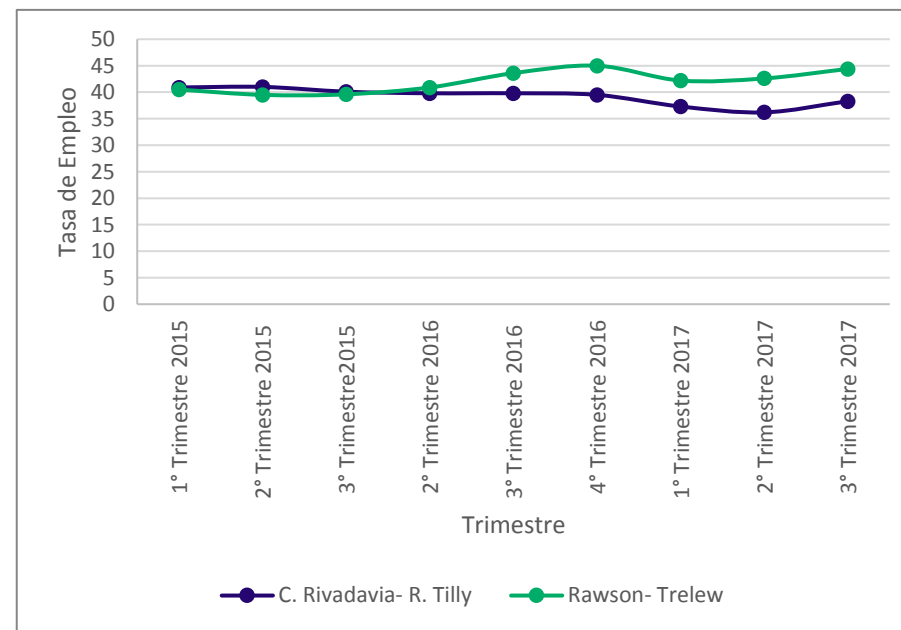
Para el tercer trimestre 2017 se evidencia un aumento de la tasa de empleo para ambos aglomerados. En Comodoro Rivadavia – Rada Tilly la misma fue de 38,3%, representando un aumento de 2,1 puntos porcentuales respecto del período inmediatamente anterior, mientras que la variación comparada

con el mismo período en el año anterior fue negativa, de 1,5 puntos porcentuales y de 1,8 comparado con los valores registrados en el año 2015.

La tasa de empleo para el tercer trimestre 2017 fue 44,4% para el aglomerado Rawson – Trelew, representando un aumento de 1,8 puntos porcentuales respecto del período inmediatamente anterior. Por otra parte, comparando los valores en el mismo período de los años anteriores se evidencia una variación positiva de 0,8 puntos porcentuales comparando con los valores registrados en el tercer trimestre 2016, mientras que comparado con el tercer trimestre 2015, la variación fue de 4,8 puntos porcentuales.

Como se observa en el gráfico n°28, la tasa de empleo en el aglomerado Rawson- Trelew se encuentra por encima de la de Comodoro Rivadavia-Rada- Tilly.

Gráfico n°28. Evolución de la Tasa de Empleo por Aglomerado. Provincia de Chubut. 1° Trimestre 2015-3° Trimestre 2017



Tasa de Desocupación

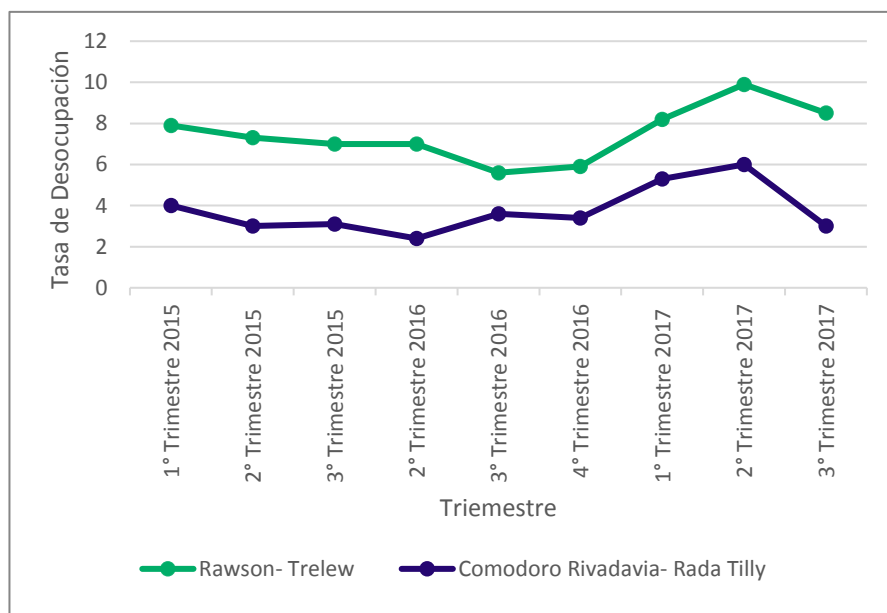
En el tercer trimestre se registró un descenso en la tasa de desocupación de 3,0 puntos porcentuales respecto del trimestre inmediatamente anterior, alcanzando un valor del 3,0% para el aglomerado Comodoro Rivadavia-Rada Tilly, y 0,3 puntos porcentuales comparando los valores con los registrados en el mismo trimestre del año anterior. El otro aglomerado de referencia presenta un comportamiento similar, pasando de 9,9% a 8,5% de



un período a otro y representando una variación negativa de 1,4 puntos porcentuales comparando los guarismos correspondientes al mismo período en el año anterior.

Como se puede observar en el gráfico n°29, el aglomerado Rawson- Trelew presenta una mayor tasa de desocupación que el otro aglomerado de estudio.

Gráfico n°29. Evolución de la Tasa de Desocupación por Aglomerado. Provincia de Chubut. 1° Trimestre 2015-3° Trimestre 2017



Por otra parte, la tasa de desocupación del aglomerado Rawson- Trelew está por encima de la calculada para el nivel nacional en una cuantía de 0,2 puntos porcentuales y 2,2 puntos porcentuales de aquella calculada para la región Patagonia.

Del total de aglomerados que componen la región patagónica, el aglomerado C. Rivadavia- Rada Tilly posee una de las tasas más bajas de desocupación.

Analizando los 31 aglomerados que componen la muestra, se observa que el aglomerado C. Rivadavia- Rada Tilly se ubica en cuarto lugar de los aglomerados que menor tasa de desocupación poseen. Mientras que el otro aglomerado de referencia se ubica en sexto lugar teniendo en cuenta aquellos aglomerados que mayor tasa de desocupación registran.

Comparando los valores con las variables en el nivel nacional se observa un comportamiento paradójico, con un valor de 8,7% la tasa de desocupación nacional, presentó una caída de 0,5 puntos porcentuales respecto del primer trimestre 2017, mientras que en los aglomerados de referencia se evidencia un aumento de la misma.

Caracterización de la Población Desocupada

Porcentaje de Desocupados según Franja Etaria

De lo relevado por la EPH correspondiente al 3er trimestre 2017 surge que, para ambos aglomerados, el mayor porcentaje de desocupados pertenece a la población que se encuentra entre los 20 a 49 años de edad.

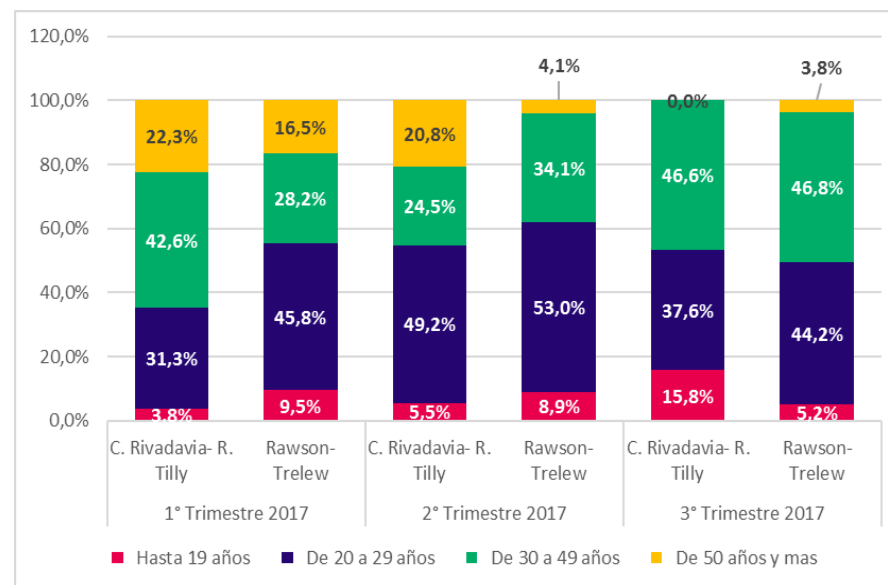
En ambos aglomerados se presenta una disminución de la población desocupada que tiene entre 20 y 29 años con respecto del trimestre anterior, pasando de representar 53,0% a un 44,2% para el aglomerado Rawson-Trelew y de un 49,2% a un 37,6% para Comodoro Rivadavia–Rada Tilly.

Por otra parte, se observa un aumento respecto del 2do trimestre 2017 de la población desocupada que tiene entre 30 y 49 años, pasando de 34,1% a 46,8% para Rawson- Trelew, y de un 24,5% a 46,6% para el aglomerado Comodoro Rivadavia–Rada Tilly. Por último, en las categorías etarias restantes, el porcentaje de población desocupada disminuyó.

Ambos aglomerados presentan la mayoría de desocupados para las dos primeras categorías mencionadas en el párrafo precedente, es decir, la mayoría de los desocupados se concentra entre los 20 y los 49 años. Por otra parte, distinto es el comportamiento que se evidencia en el grupo etario que se encuentra por encima de los 50 años de edad: en el caso de C. Rivadavia- R. Tilly la muestra no relevó casos de desocupación para esta

franja etaria, mientras que en Rawson-Trelew el 3,1% se encuentra desocupado para la mencionada franja. La situación de C. Rivadavia- R. Tilly podría encontrar explicación en esta porción de la población haya cambiado su situación, pasando a convertirse en población inactiva.

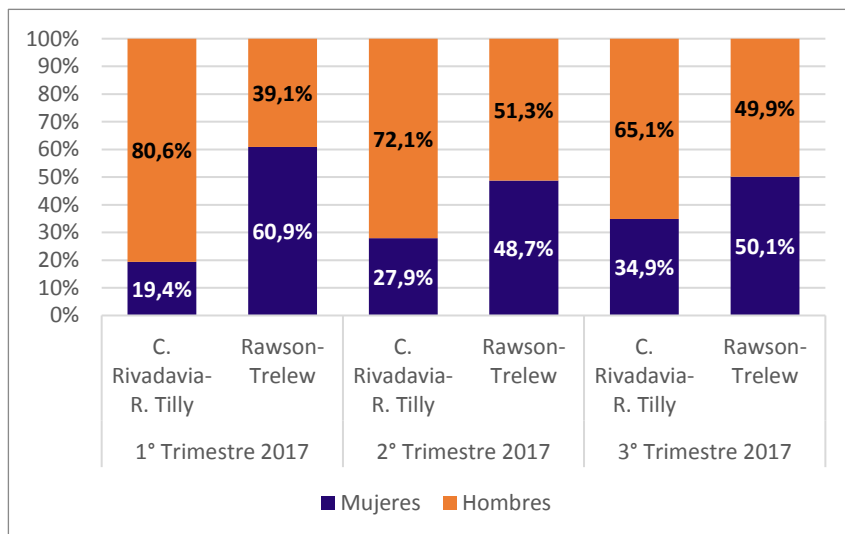
Gráfico n°30. Porcentaje de Desocupados según Franja Etaria. Aglomerado C. Rivadavia- R. Tilly y Rawson-Trelew. Provincia de Chubut. 1°Trimestre-3° Trimestre 2017



Porcentaje de Desocupados según Género

Del total de la población desocupada, el 65,1% pertenece al género masculino y el 34,9% restante al género femenino en el aglomerado C. Rivadavia- R. Tilly, mientras que en el aglomerado Rawson-Trelew los valores son 49,9% y 50,1% respectivamente. Respecto del período anterior, el porcentaje de mujeres de desocupadas en C. Rivadavia- R. Tilly aumentó 7,0 puntos porcentuales. Por otra parte, en el otro aglomerado de referencia, el porcentaje de mujeres desocupadas disminuyó respecto del trimestre inmediatamente anterior en 1,4 puntos porcentuales.

Gráfico n°31. Porcentaje de Población Desocupada según Sexo por Aglomerado. Provincia de Chubut. 1° Trimestre 2017-3° Trimestre

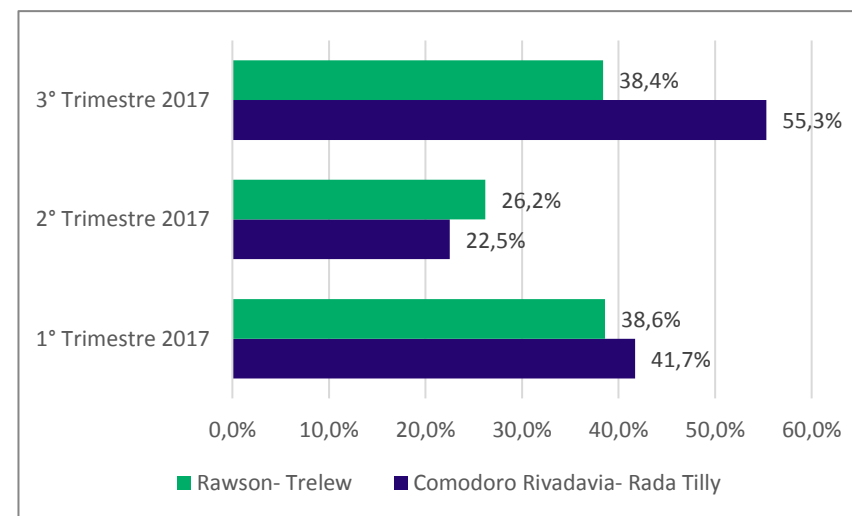


Porcentaje de Desocupados según Posición en el Hogar

Respecto del período inmediatamente anterior se observa que el número de desocupados que es jefe de hogar ha aumentado en ambos aglomerados (ver gráfico n°32). Pasando de 22,5% a 27,4% en C. Rivadavia- R. Tilly y de un 26,2% a un 38,4% en el aglomerado Rawson-Trelew. Comparado con el período inmediatamente anterior se evidencia un aumento de los valores para cada aglomerado.

Por otra parte, en los últimos dos trimestres presentados el porcentaje de desocupados que es jefe de hogar es superior en el aglomerado Rawson-Trelew.

Gráfico n°32. Porcentaje de Población Desocupada que es Jefe de Hogar. 1er Trimestre 2017. Aglomerado C. Rivadavia- R. Tilly; Rawson- Trelew. 1° Trimestre-3° Trimestre 2017

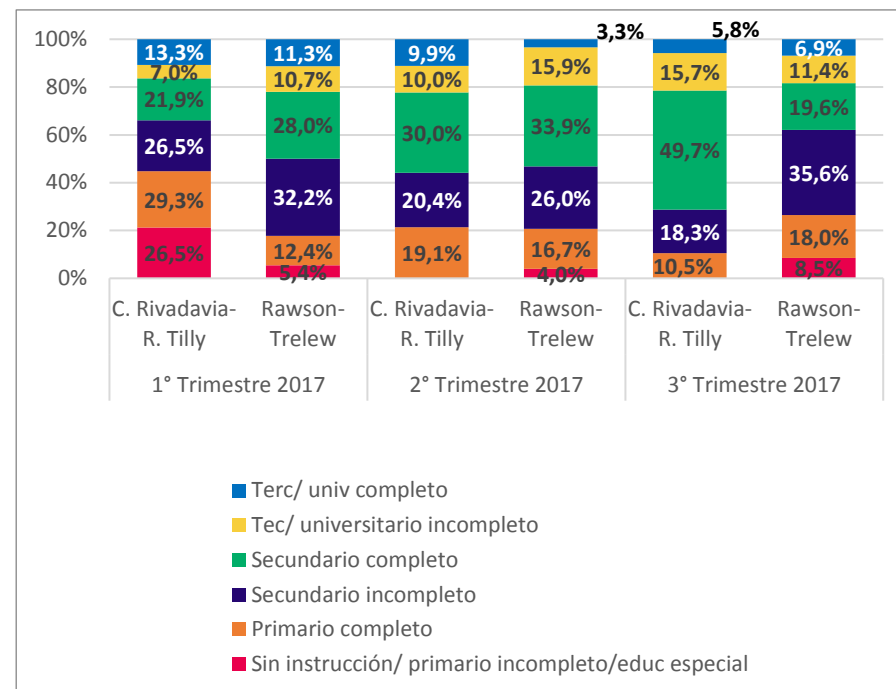


Población Desocupada según Nivel Educativo

Teniendo en cuenta el nivel educativo de la población desocupada, se puede observar que en el caso del aglomerado de C. Rivadavia – R. Tilly, el 49,7% posee el secundario completo. En el caso del otro aglomerado estudiado, el mayor porcentaje de desocupados está representado por aquellos que poseen estudios secundarios incompletos, representando un 35,6% de los de los desocupados. No obstante, a ello, tal y como se observa en el gráfico n°33, en ambos aglomerados se observa que el mayor porcentaje de desocupados está representado por aquellos que han alcanzado, como máximo, una educación secundaria. En ambos aglomerados se observa que aquellas personas que han concluido sus estudios universitarios son los menos representativos.

Por otra parte, el porcentaje de personas desocupadas que han alcanzado como máximo un nivel de educación secundaria completo ha disminuido respecto del trimestre inmediatamente anterior en el aglomerado Rawson-Trelew, mientras que en el otro aglomerado de referencia dicho porcentaje se ha incrementado.

Gráfico n°33. Población Desocupada según Nivel Educativo – Aglomerado Rawson – Trelew; Comodoro Rivadavia - Rada Tilly. 3° Trimestre 2017



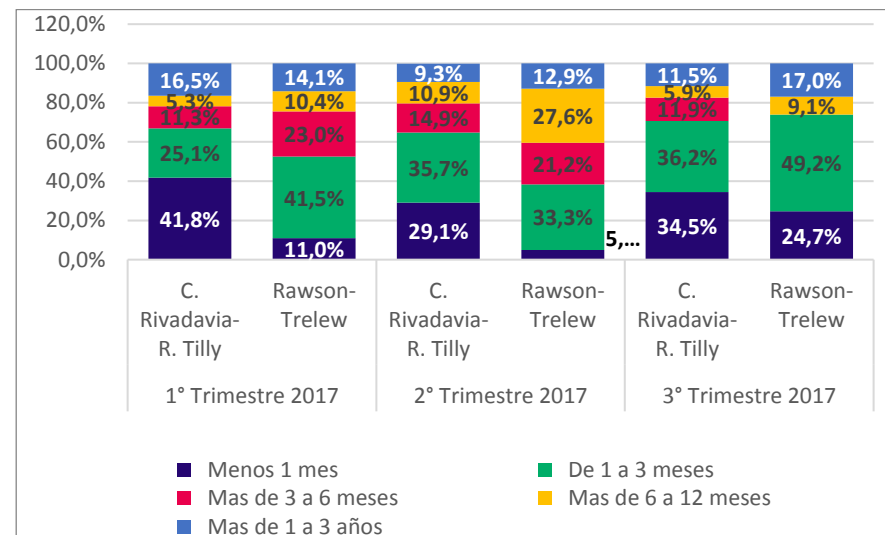
Población Desocupada según Tiempo de Finalización del Último Trabajo

Para el tercer trimestre 2017 se observa en ambos aglomerados, que, del total de la población desocupada, el mayor porcentaje está representado por aquellos que tuvieron su última ocupación en el lapso de 1 a 3 meses anteriores al periodo analizado. Para el caso de C. Rivadavia- R. Tilly representa el 49,2% y para Rawson- Trelew el 36,2%.

En segundo lugar, se ubican aquellas personas cuya última ocupación fue hace menos de 1(un) mes, representando un 24,7% de la población desocupada para el aglomerado C. Rivadavia- R. Tilly y el 34,5% para el otro aglomerado de referencia.

Por otra parte, se observa que el 17,0% de la población desocupada perteneciente al aglomerado C. Rivadavia-R. Tilly tuvo su última ocupación en un período mayor a un año, mientras que para el otro aglomerado de referencia la proporción de dicha población es de un 11,3%.

Gráfico n°34. Población Desocupada según Finalización de Último Trabajo en Porcentajes - Aglomerado Rawson- Trelew; Comodoro Rivadavia - Rada Tilly. Provincia de Chubut. 1° Trimestre 2017-3° Trimestre 2017



Indicadores de Precariedad Laboral

Cuadro n°23. Tasa de Subocupación Demandante y No Demandante; Tasa de Ocupación Demandante por Aglomerado. 1° Trimestre 2017-3° Trimestre 2017

	1° Trimestre 2017	2° trimestre 2017	Variación trimestral en puntos porcentuales	3° Trimestre 2017	Variación trimestral en puntos porcentuales
RAWSON- TRELEW					
Subocupación	7,7	4,8	-2,9	9,1	4,3
Subocupación no demandante	1,5	1	-0,5	2,1	1,6
Subocupación demandante	6,2	3,8	-2,4	7,0	3,2
Ocupación demandante	13,2	12,4	-0,8	16,1	3,7
COMODORO RIVADAVIA- RADA TILLY					
Subocupación	3,9	4,5	0,6	4	-0,5
Subocupación no demandante	0,8	1,4	0,6	0,7	-0,7
Subocupación demandante	3,2	3,1	-0,1	3,3	0,2
Ocupación demandante	9,8	7,4	-2,4	6,9	-0,5

Subocupación

Para el segundo trimestre la tasa de subocupación en el aglomerado C. Rivadavia- Rada Tilly fue de 4,0%, lo cual representó un descenso de la misma en 0,5 puntos porcentuales comparando los valores con aquellos registrados en el trimestre inmediatamente anterior.

Se agrega, además, que la tasa de subocupación no demandante, es decir quienes no se encuentran buscando un nuevo empleo pese a trabajar pocas horas semanales, es de un 0,7% y a la tasa de subocupación demandante, es decir la cantidad de personas que se encuentran trabajando menos de 35 horas semanales y se están dispuestos a trabajar más horas, es de 3,3%.

Por otra parte, la ocupación demandante, es decir quienes trabajan más de 35 horas semanales, pero aun así buscan un nuevo empleo registró una caída de 0,5 puntos porcentuales respecto al trimestre anterior, pasando de un 9,8% a un 7,4%.

En lo que respecta al aglomerado Rawson-Trelew la tasa de subocupación presenta una caída de 2,9 puntos, pasando de 7,7% a un 4,8% para el segundo trimestre 2017.

Por su parte, en lo que respecta a la tasa de subocupación demandante, el comportamiento observado para Rawson – Trelew implica una caída de 2,4 puntos, desplazándose de 6,2% a un 2,4%. Por último, la tasa de subocupación no demandante ha descendido en -0,5 puntos porcentuales, presentando una tasa de variación mayor respecto del trimestre inmediatamente anterior. Mientras que la tasa de ocupación demandante presenta una caída de 0,8 puntos porcentuales, pasando de 7,4% a 6,9%.

Sobreocupación

La tasa de sobreocupación horaria, es decir las personas que se encuentran trabajando más de 45 horas semanales con una o más ocupaciones presentó un incremento en ambos aglomerados, pasando de 34,0% a 41,1% en el aglomerado Comodoro Rivadavia- Rada Tilly y de 25,6% a 35,5% en el aglomerado Rawson-Trelew.

Tasa de No Registración

En el aglomerado Rawson- Trelew el empleo no registrado representa el 26,2% de la población, mientras que en el otro aglomerado este tipo de empleo representa un 16,5%. Comparando los valores con aquellos registrados en el trimestre inmediatamente anterior surge que, en el aglomerado Rawson- Trelew aumentó en 6,2 puntos porcentuales respecto del trimestre inmediatamente anterior y en caso de C. Rivadavia- R. Tilly la tasa de registración cayó en 3,5 puntos porcentuales.

La Tasa de no registración mide la proporción de los asalariados a los que no se le hacen descuentos jubilatorios o contribuciones a la seguridad social. Este segmento tiene además la característica de menores recursos legales a la hora de la interrupción del contrato de manera unilateral por parte del empleador. Indudablemente está relacionado a la precariedad por

una doble vía: por su relación contractual con el empleador, o por estar en establecimientos que no tienen formalizado su accionar.

Estabilidad Laboral

Respecto a la estabilidad laboral, en el aglomerado C. Rivadavia- R. Tilly, el 3,8% se encuentran trabajando en una situación de precariedad laboral, es decir que su ocupación rentada se presenta en alguna de las siguientes condiciones: becas, contratos, changas, pasantías, período de prueba, planes de empleo, suplencias, trabajos transitorios, etc. Por otra parte, el 6,0% se desempeña en el servicio doméstico y el porcentaje restante posee contrato de trabajo por tiempo indeterminado.

Mientras que en el otro aglomerado de referencia el 19,9% representa población asalariada que se encuentra en condiciones de inestabilidad laboral, el 8,0% se desempeña en labores vinculadas al servicio doméstico y el 72,1% restante posee un contrato de trabajo por tiempo indeterminado.

Comparando los valores registrados con los del trimestre inmediatamente anterior se evidencia un comportamiento dispar, en el caso de C. Rivadavia- R. Tilly el porcentaje de ocupados en una situación precaria disminuyó en 2,7 puntos porcentuales. Mientras que en el otro aglomerado de referencia aumentó en 2,4 puntos porcentuales.

Ratio de Desocupación Específica de Jefes de Hogar sobre

Desempleo

Para el tercer trimestre 2017, el aglomerado que presenta mayor ratio es el de Rawson- Trelew con un valor de 0,7 mientras que Comodoro Rivadavia-Rada Tilly presenta una ratio del 0,5. Ésta cifra representa una forma de medir la precariedad, por lo que si éste es mayor a 0,8 (valor establecido como máximo por el Ministerio de Trabajo de la Nación), la situación es poco favorable. Tal y como se observa en el cuadro n°24 los valores para ambos aglomerados están por debajo del límite establecido.

No obstante, a ello, se observa el incremento de dicho número para ambos aglomerados, el caso Rawson- Trelew de un 0,2 y 0,1 para el otro aglomerado de referencia.

Cuadro n°24. Tasa de Desocupación General y de Jefes de Hogar; Ratio de Desocupación Específica por Aglomerado. 3° Trimestre 2017

Aglomerado	Tasa de desocupación Jefes de Hogar	Tasa de desocupación general	Ratio de desocupación específica
Rawson- Trelew	6,3%	8,5%	0,7
Comodoro Rivadavia- Rada Tilly	1,5%	3,0%	0,5

Tasa de Dependencia

Este indicador relaciona la población inactiva con la población en edad de trabajar, poniendo en relieve el grado de envejecimiento de la sociedad. La atención a las personas dependientes (mayores de 65 años, menores de 16 años y personas con limitación de autonomía personal).

Cuanto más elevado es el valor, más vulnerable son los hogares ante la pérdida del empleo de algún miembro de la familia. En el aglomerado Comodoro Rivadavia- Rada Tilly la tasa de dependencia es de 1,8, mientras que en el aglomerado Rawson-Trelew la tasa de dependencia es del 0,8.

Respecto al trimestre anterior se observa un aumento de la tasa en el aglomerado Rawson- Trelew, pasando de 0,2 a 0,8. Mientras que en el otro aglomerado de referencia ésta disminuyó, pasando de 2,1 a 1,8.

CONSTRUCCIÓN

INTRODUCCIÓN

En este capítulo se analizará la actividad del sector construcción tomando como medida los permisos de edificación autorizados por cada municipio y el consumo de cemento portland.

En gran medida los permisos de edificación reflejan las expectativas de inversión futura en el sector ya que el carácter oneroso y la obligatoriedad del trámite lo convierten en una intención cierta de las nuevas inversiones y ofertas inmobiliarias. Dichos datos son proporcionados por los principales municipios de la Provincia: Comodoro Rivadavia, Trelew, Puerto Madryn, Rawson y Esquel.

Por otra parte, el consumo de cemento portland, al ser un insumo representativo de la actividad, es una medida idónea para medir los cambios en el sector, el cual, a diferencia de los permisos de identificación incluyen tanto al sector público como al sector privado. Estos datos son recabados por Asociación de Fabricantes de Cemento Portland.

Permisos de Construcción

Superficie Cubierta Autorizada por los Permisos de Edificación en la Provincia

Cuadro n°25. Superficie Cubierta Autorizada por los Permisos de Edificación. Total Provincia y Total País. 3° Trimestre 2015 /2016/ 2017

Período	Superficie cubierta autorizada m2			
	Total País	Total Chubut	Var. % interanual Chubut	Var. % interanual País
3° Trimestre 2015	2.034.138	170.548,0		
3° Trimestre 2016	1.594.136	143.135,0	-16,1%	-21,6%
3° Trimestre 2017	2.027.661	143.097,0	-0,03%	27,2%

Cuadro n°26. Superficie Cubierta Autorizada por los Permisos de Edificación. Total Provincia y Total País. 1° Trimestre 2017-3° Trimestre 2017

Período	Superficie cubierta autorizada m ²			
	Total País	Var. % intertrimestral	Total Chubut	Var. % intertrimestral
1° Trimestre 2017	1.550.484		113.431	
2° Trimestre 2017	2.071.201	33,58%	194.796	71,73%
3° Trimestre 2017	2.027.661	-2,10%	143.097	-26,54%

La superficie a construir registrada por los permisos de edificación otorgados para la ejecución de obras privadas en una nómina representativa de 5 (cinco) municipios de la provincia alcanzó un total de 143.197m² representando una merma del 26,5% comparando los valores con aquellos registrados en el trimestre inmediatamente anterior y de un 0,03 % respecto del mismo período en el año anterior.

Con respecto al comportamiento de la variable, tal y como se observa en el cuadro n°26 podemos ver que la variación respecto del trimestre inmediatamente anterior presenta en ambos casos un comportamiento negativo, presentándose en el nivel provincial una mayor variación porcentual. Comparando los valores del mismo período en el año anterior, podemos observar que la variable en el nivel nacional se comporta de manera contraria a la misma en el nivel provincial.

Por otra parte, la superficie cubierta autorizada por la nómina de los 41 municipios que el INDEC releva en todo el territorio Nacional, alcanzó los 2.027.661 m², de los cuales la provincia de Chubut tiene una participación del 7,1%, la cual se vio disminuida con respecto al trimestre anterior.

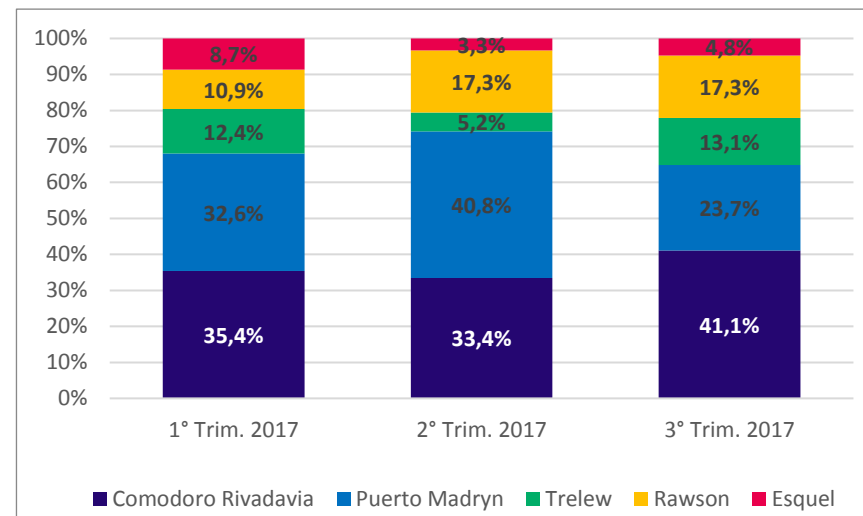
Superficie Cubierta Autorizada por los Permisos de Edificación por Municipio

Durante el tercer trimestre del 2017 se aprobaron 143.197 m², de los cuales el municipio de Comodoro Rivadavia posee una participación del 41,1% del total registrado, Puerto Madryn con un 23,7%, mientras que el 35,2% restante corresponde a los municipios de Trelew, Rawson y Esquel.

Respecto al trimestre anterior se observa un descenso en la participación del municipio de Puerto Madryn y un aumento de la misma en los municipios restantes.

De la nómina de los 5 municipios relevados, el municipio de Trelew presenta una mayor variación porcentual respecto del trimestre inmediatamente anterior, representando un incremento de 86,1% de los m² de superficie cubierta autorizada para la construcción. Mientras que los municipios de Comodoro Rivadavia, Puerto Madryn y Rawson evidencian una variación porcentual negativa respecto del trimestre inmediatamente anterior.

Gráfico n°35. Participación Porcentual por Municipio en la Cantidad de m2 aprobados para la Construcción. Provincia de Chubut. 1° Trimestre 2017-3° Trimestre 2017



Cuadro n°27. Variación % Trimestral de la Superficie Cubierta Autorizada por los Permisos de Edificación por Municipio. Provincia de Chubut. 1° Trimestre 2017-3° Trimestre 2017



Trimestre	Comodoro Rivadavia	Variación %	Puerto Madryn	Variación %	Trelew	Variación %	Rawson	Variación %	Esquel	Variación %
1° Trim. 2017	40.154		36.980		14.053		12.412		9.832	
2° Trim. 2017	65.087	62,1%	79.474	114,9%	10.089	-28,2%	33.739	172%	6.407	-34,8%
3° Trim. 2017	58.832	-9,6%	33.918	-57,3%	18.773	86,1%	24.758	-27%	6.816	6,4%

Cuadro n°28. Variación % Interanual de la Superficie Cubierta Aprobada en m² por los Permisos de Edificación por los Municipios. Provincia de Chubut. 3° Trimestre 2012-2017

Trimestre	Comodoro Rivadavia	Variación % interanual	Puerto Madryn	Variación % interanual	Trelew	Variación % interanual	Rawson	Variación % interanual	Esquel	Variación % interanual
3°2012	24.809		20.867		32.183		18.205		9.893	
3°2013	58.505	135,8%	51.841	148,4%	23.344	-27,5%	13.411	-26,3%	8.515	-13,9%
3°2014	51.405	-12,1%	8.801	-83,0%	26.862	15,1%	20.139	50,2%	12.397	45,6%
3°2015	68.122	32,5%	45.796	420,3%	26.282	-2,2%	23.961	19,0%	6.387	-48,5%
3°2016	57.511	-15,6%	36.399	-20,5%	23.350	-11,2%	16.858	-29,6%	9.017	41,2%
3°2017	58.832	2,3%	33.918	-6,8%	18.773	-19,6%	24.758	46,9%	6.816	-24,4%

Comparando los valores del tercer trimestre 2017 aquellos registrados en el mismo período en el año anterior, tal y como se observa en el cuadro n°28 el municipio que mayor variación porcentual positiva presenta es el municipio de Rawson, donde se evidencia un incremento del 46,9%. Por otra parte, en los municipios de Esquel y Trelew se evidencia una caída del 19,6% para el primero y de un 24,4% para el segundo.

Consumo de Cemento Portland

Insumos Representativos para la Construcción: Variación del Consumo de Cemento Portland

El consumo de Cemento Portland provincial para el tercer trimestre del corriente año registró una variación positiva del 17,2% respecto al trimestre inmediatamente anterior, y de un 16,8% comparado con el mismo período en el año anterior. Mientras que a nivel país experimentó una suba de un 16,0% con respecto al trimestre anterior y de un 13,0% comparado con el mismo período en el año anterior.

El consumo de cemento Portland en la provincia de Chubut representa un 1,9% del consumo total registrado a nivel país. Comparando los valores registrados del trimestre inmediatamente anterior surge que la estructura de participación de la provincia respecto del consumo a nivel nacional no

varió. Lo cual también se ve reflejado en los terceros trimestres de 2015 y 2016.

Cuadro n°29. Consumo de Cemento Portland según Tipo de Envase a Nivel Nacional y Provincial. 3° Trimestre 2015-2017

Período	Consumo de cemento por envase					
	Total país			Total Chubut		
	Bolsa Ton.	Granel Ton.	Total Ton.	Bolsa Ton.	Granel Ton.	Total Ton.
3° Trimestre 2015	1.995.201	1.183.112	3.178.313	34.218	30.594	64.812
3° Trimestre 2016	1.874.771	1.019.234	2.894.005	29.359	24.235	53.594
3° Trimestre 2017	1.316.484	1.953.709	3.270.193	31.449	31.143	62.592

Cuadro n°30. Consumo de Cemento Portland según Tipo de Envase a Nivel Nacional y Provincial. 1° Trimestre 2017-3° Trimestre 2017

Período	Consumo de cemento por envase					
	Total país			Total Chubut		
	Bolsa Ton.	Granel Ton.	Total Ton.	Bolsa Ton.	Granel Ton.	Total Ton.
1° Trimestre 2017	1.717.607	1.003.603	2.721.210	32.375	26.939	59.314
2° Trimestre 2017	1.682.000	1.136.707	2.818.707	31.317	22.108	53.425
3° Trimestre 2017	131.6484	195.3709	3.270.193	31.449	31.143	62.592