

Panorama Estadístico N°53 – Edición 2019

Mercado Laboral – Caracterización de la Población Desocupada

4to Trimestre 2018

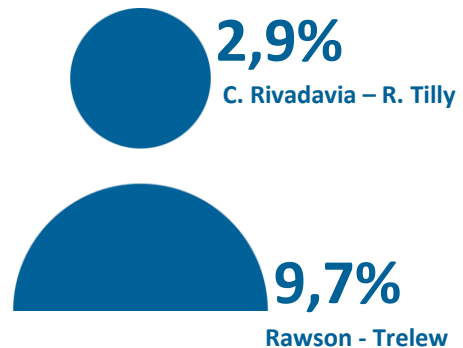
La Dirección General de Estadística y Censos pone a vuestra disposición una caracterización de la población desocupada correspondiente a los aglomerados de Rawson - Trelew y Comodoro Rivadavia – Rada Tilly, producto del procesamiento de datos realizado por esta dependencia a partir de la Encuesta Permanente de Hogares (en adelante EPH).

En el presente informe se realiza un análisis descriptivo caracterizando a la Población Desocupada¹ de los dos aglomerados donde se releva la EPH, a saber, **Rawson – Trelew** y **Comodoro Rivadavia – Rada Tilly**, con datos correspondientes al 4to trimestre del año 2018.

Se procederá a caracterizar la población desocupada según las siguientes características: franja etaria; género; posición en el hogar; nivel educativo alcanzado; tiempo de finalización del último trabajo; y por tipo de desocupado.

Es de suma importancia destacar que los aglomerados mencionados son los únicos en la provincia de Chubut que forman parte de la muestra representativa a nivel país, la cual fue diseñada por INDEC (Instituto Nacional de Estadística y Censos).

Se recuerda que las Tasas de Desocupación² (TD), presentadas en el Panorama Estadístico N°51 correspondiente al 4to trimestre del 2018, fueron de **2,9** para el aglomerado **C. Rivadavia – R. Tilly** y de **9,7** para **Rawson – Trelew**.



¹ Población Desocupada: se refiere a personas que, no teniendo ocupación, están buscando activamente trabajo.

² Tasa de Desocupación: calculada como porcentaje entre la población desocupada y la población económicamente activa.

Desocupación por Franja Etaria

De lo relevado por la EPH correspondiente al 4to trimestre 2018, surge que, en ambos aglomerados la población desocupada se concentra en la franja etaria que va de los 20 a los 49 años.

Para el aglomerado **Rawson - Trelew**, el mayor porcentaje de desocupados pertenece a la población que se encuentra entre los 20 a 49 años, representando **44,7%** de la población desocupada, seguido por aquellas personas que tienen entre 30 y 49 años con una participación del **34,5%**.

Mientras que en el aglomerado **C. Rivadavia - R. Tilly** la población desocupada que se ubica en la franja que va de los 30 a los 49 años, representa un **68,8%** de la población desocupada, seguido por aquellos que tienen entre 20 y 29 años (**34,5%**). No se relevaron casos de desocupación para la población que tiene hasta 19 años.

Es importante destacar que, la PEA que se encuentra entre los 20 y 29 años tiene una menor participación en el aglomerado sur. Es decir, las personas que se encuentran trabajando o están en condiciones de hacerlo y no encuentran una ocupación (buscando activamente).

Gráfico n°1. Población Desocupada según Franja Etaria en Porcentajes. Aglomerado C. Rivadavia - R. Tilly. 4° Trimestre 2017 /3° Trimestre 2018- 4° Trimestre 2018

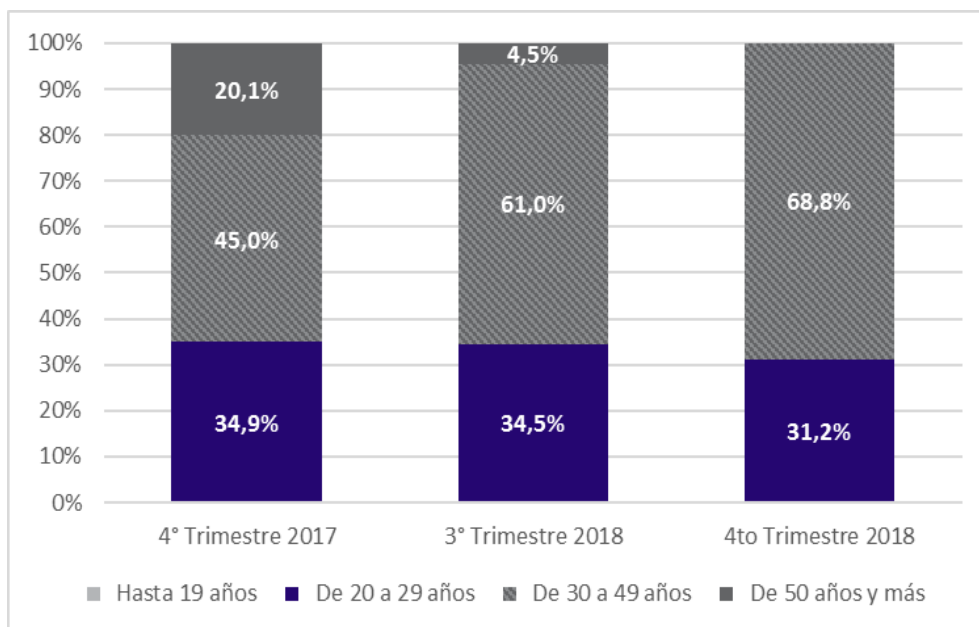
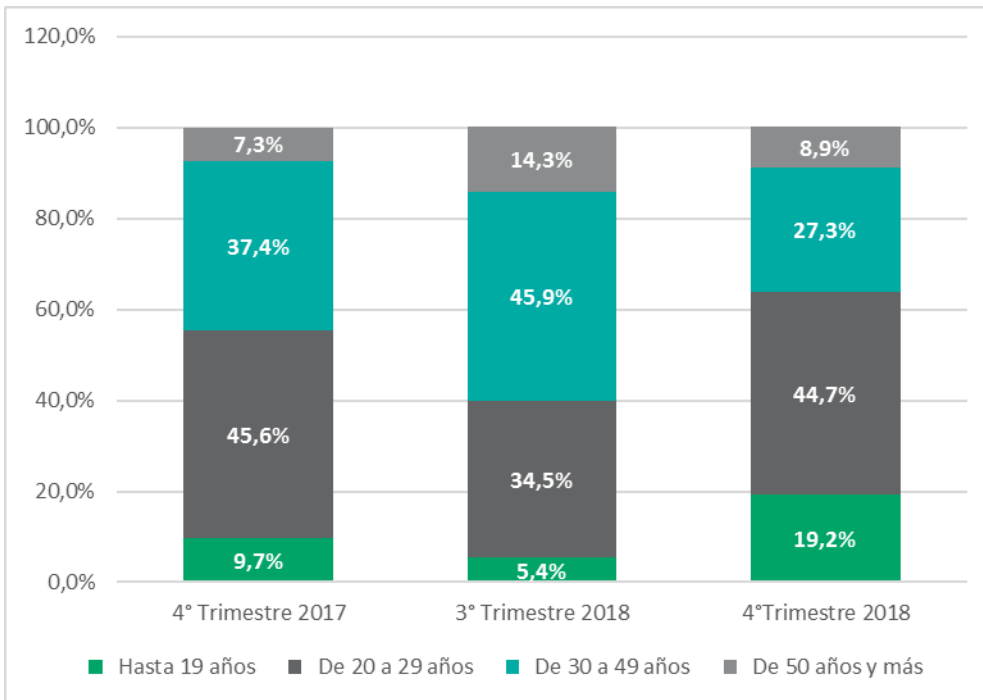


Gráfico n°2. Población Desocupada según Franja Etaria en Porcentajes. Aglomerado Rawson - Trelew. 4° Trimestre 2017 /3° Trimestre 2018- 4° Trimestre 2018

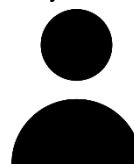


Población Desocupada según Género

Para el aglomerado **Rawson - Trelew** un **61,5%** de la población desocupada es hombre. Mientras que, en el otro aglomerado de referencia, ésta representa un **61,0%**

Es menester destacar que, según los datos correspondientes al cuarto trimestre 2018 de la EPH, la población femenina que se encuentra en actividad, es inferior a la población masculina. Representando un **42,9%** de la población activa en el aglomerado **C. Rivadavia – R. Tilly** y un **45,5%** en el aglomerado **Rawson - Trelew**.

Porcentaje de Población Desocupada s/ Género



61,5%

61,0%



38,5%

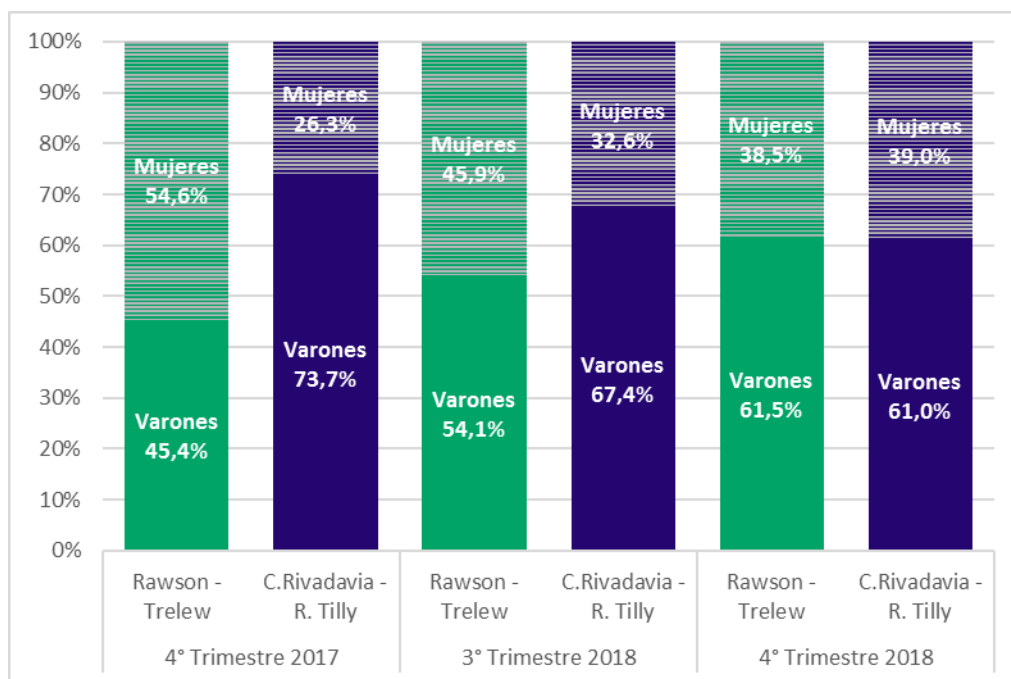
39,0%

Comparando con los datos registrados en períodos anteriores, se observa que, el aglomerado C. Rivadavia – R. Tilly, la participación de la población femenina sobre el total de la población desocupada se ha incrementado con respecto al período inmediatamente anterior y al mismo lapso en el año 2017. Mientras que, en el otro aglomerado dicha participación se ha ubicado por debajo de aquella relevada

para el tercer trimestre 2018 y para el cuarto trimestre 2017.

Gráfico n°3. Población Desocupada según Género en Porcentajes. Aglomerado Rawson - Trelew y C. Rivadavia - Rada Tilly.

4° Trimestre 2017/ 3° Trimestre 2018 - 4° Trimestre 2018



Porcentaje de Desocupados según Nivel Educativo Alcanzado

Según lo relevado por la EPH, en ambos aglomerados, la población desocupada se concentra en aquellos que han alcanzado como máximo un nivel de educación secundaria completo.

En el aglomerado **C. Rivadavia – R. Tilly**, la población que ha finalizado sus estudios secundarios representa un 42,5% de la población desocupada, seguido por aquellas personas que han alcanzado como máximo, un nivel de educación secundaria incompleta (19,7%). La PEA en éste aglomerado está compuesta mayoritariamente por aquellas personas que han alcanzado un nivel educativo secundario completo.

Mientras que en el aglomerado **Rawson – Trelew**, está representada por aquella que ha alcanzado como máximo un nivel de educación secundaria, ya sea completa o incompleta: el 39,9% por aquellos que han alcanzado como máximo educación secundaria completa y el 28,9% por aquellos que no han logrado finalizar dicho nivel. Es importante destacar que, en el aglomerado de referencia, la población económicamente activa está representada mayoritariamente por aquellos que han alcanzado como máximo acceder a un nivel de educación secundaria completo y superior/universitario completo.

Gráfico n°4. Población Desocupada según Nivel Educativo en Porcentajes. Aglomerado C. Rivadavia – Rada Tilly. 4° Trimestre 2017/3° Trimestre 2018 - 4° Trimestre 2018

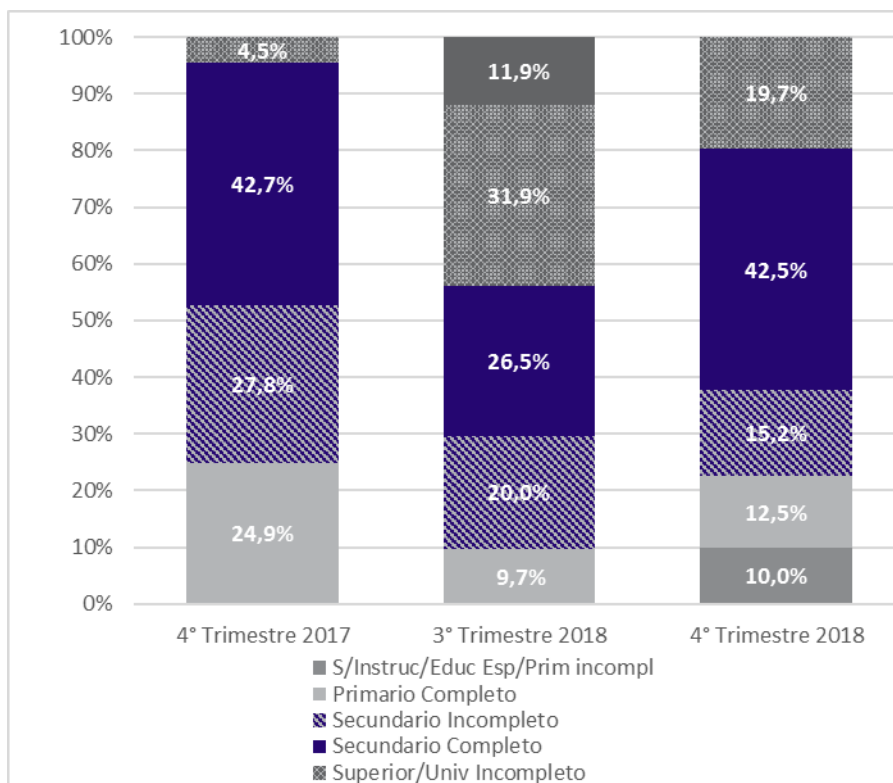
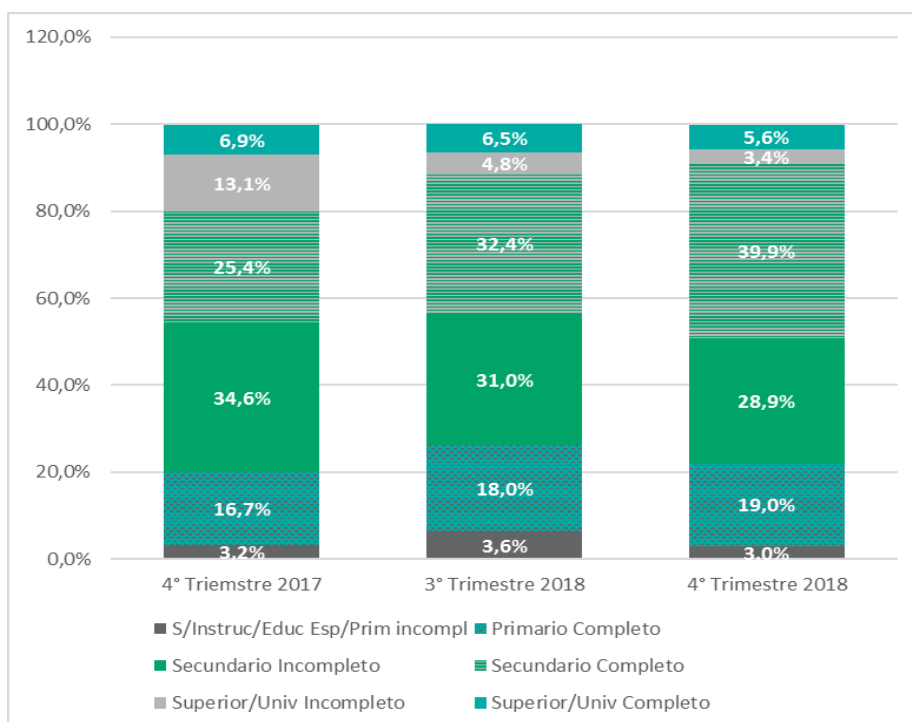


Gráfico n°5. Población Desocupada según Nivel Educativo en Porcentajes. Aglomerado Rawson - Trelew. 4° Trimestre 2017/3° Trimestre 2018- 4° Trimestre 2018



Población Desocupada según Tipo de Desocupado

En el aglomerado **Rawson - Trelew** el **15,6%** de los desocupados corresponde a nuevos trabajadores y el **84,4%** restante a antiguos trabajadores. Mientras que en aglomerado **C. Rivadavia - R. Tilly** el **17,3%** corresponde a nuevos trabajadores³.

15,6%
 Nuevo Trabajador
84,4%
 Antiguo Trabajador



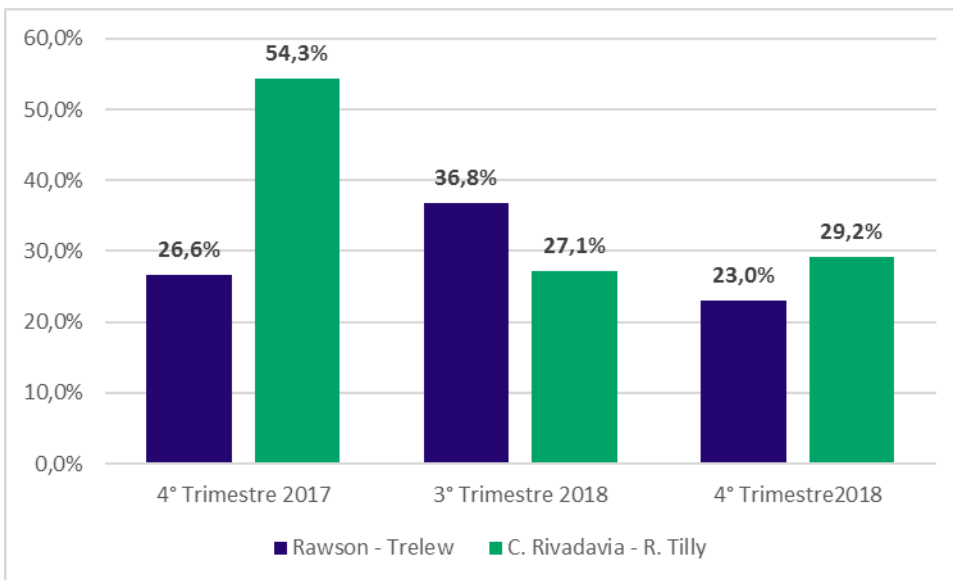
17,3%
 Nuevo Trabajador
82,7%
 Antiguo Trabajador

En ambos aglomerados se percibe un incremento de la población desocupada que se ha incorporado recientemente a la fuerza de trabajo.

Porcentaje de Desocupados según Posición en el Hogar

Durante el 4to trimestre 2018 se relevó que, el 23,0% de la población desocupada es Jefe de Hogar en **C. Rivadavia – R. Tilly**, ubicándose por debajo de los valores registrados en el trimestre inmediatamente anterior. Mientras que, en el otro aglomerado de referencia, la población mencionada precedentemente se ubicó por encima, representando un 29,2% de la población desocupada.

Gráfico n°6. Porcentaje de Población Desocupada que es Jefe de Hogar. Aglomerado Rawson – Trelew y C. Rivadavia – R. Tilly. 4° Trimestre 2017/3° Trimestre 2018 – 4° Trimestre 2018



³ Son aquellos que se han incorporado recientemente al mercado laboral o que su última ocupación fue hace más de 3 años. Mientras que los antiguos trabajadores representan a aquellos que han tenido algún trabajo en los últimos 3 años.

Población Desocupada según Tiempo de Finalización del Último Trabajo.

Para el cuarto trimestre 2018, en ambos aglomerados, el mayor número de desocupados, se encuentra en esa situación en un período de un mes a los tres meses.

En el aglomerado **Rawson - Trelew**, al momento del relevamiento la población que se encuentra desocupada en el lapso de un mes hasta tres meses, representa un 35,3%; seguido por aquellos que han finalizado su última ocupación en un período que va de los tres a los seis meses (24,6%).

Mientras que, en el aglomerado sur de la provincia, la población desocupada se encuentra representada mayoritariamente (37,7%) por aquella porción que se encuentra buscando una ocupación en un período que va de 1 mes a los 3 meses, seguido por quienes han finalizado su última ocupación hace menos de un mes (32,0%).

Gráfico n°7. Población Desocupada Tiempo de Finalización del Último Trabajo en Porcentajes. Aglomerado C. Rivadavia – R. Tilly. 4° Trimestre 2017/3° Trimestre 2018-4° Trimestre 2018

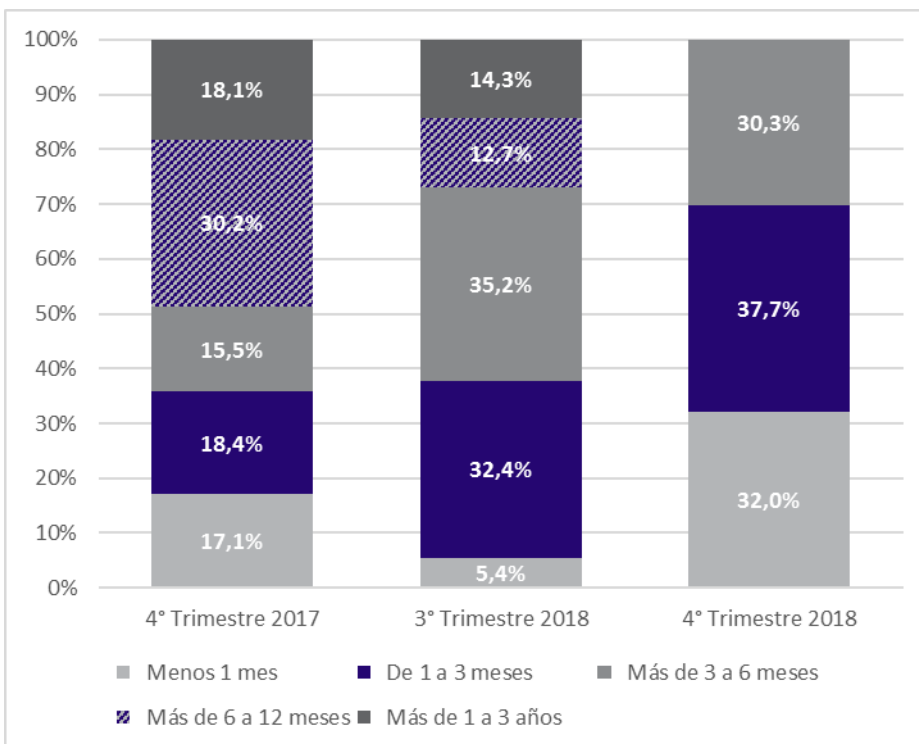
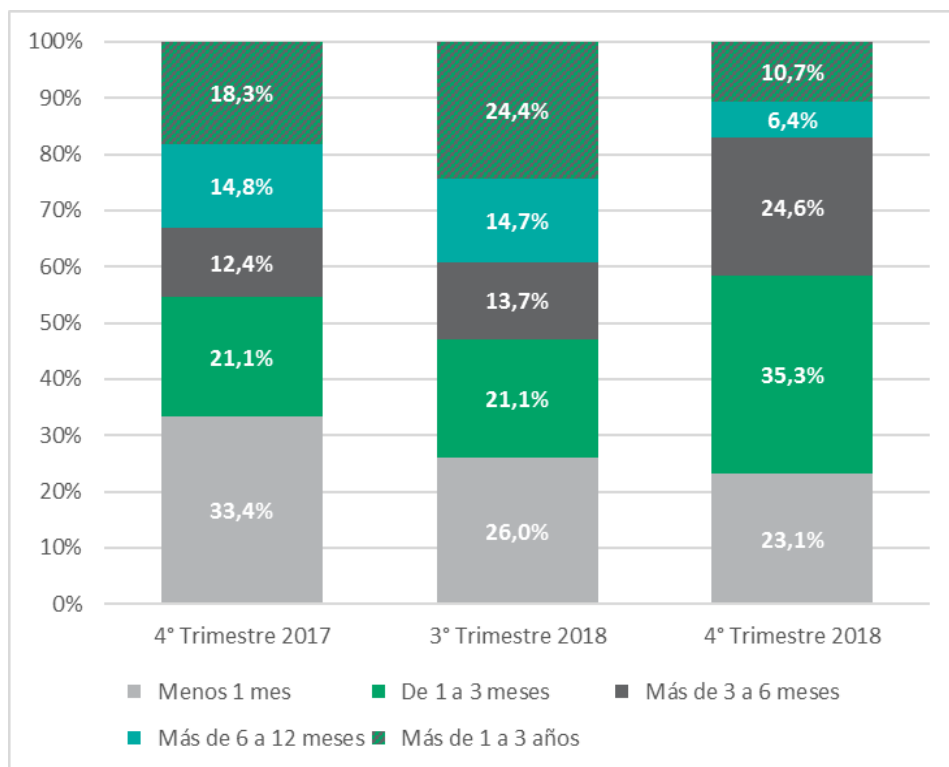


Gráfico n°8. Población Desocupada Tiempo de Finalización del Último Trabajo en Porcentajes. Aglomerado Rawson – Trelew. 4° Trimestre 2017/3° Trimestre 2018-4° Trimestre 2018



Remitiéndonos al panorama n°52, en donde se informa que el aglomerado del valle de Chubut presenta la tasa de desocupación más alta registrada en la región Patagonia, ubicándose además por encima de aquella calculada para el nivel nacional, se puede observar en el trimestre bajo estudio que un 17,1% de la población desocupada se encuentra en la búsqueda activa de una ocupación desde hace más de 6 meses, algo que no se registra en el aglomerado del sur.